

---

# OBSERVATORIO ECONÓMICO SEMANAL

---

22 de noviembre de 2022

SECRETARÍA GENERAL DE ECONOMÍA



**Junta de Andalucía**

Consejería de Economía, Hacienda  
y Fondos Europeos

# ÍNDICE

<b>1. Indicadores de desarrollo sostenible</b>	<b>3</b>
<b>2. Notas de alerta</b>	<b>5</b>
<b>3. Notas de coyuntura</b>	<b>15</b>
<b>4. Síntesis semanal de indicadores de coyuntura</b>	<b>19</b>
- Coyuntura económica regional	20
- Coyuntura económica provincial	22
- Anexo gráfico	24
<b>5. Previsiones económicas</b>	<b>31</b>

## **1. Indicadores de desarrollo sostenible**

**INDICADORES DE DESARROLLO SOSTENIBLE**

	Andalucía	España	UE	Año referencia
<b>SOSTENIBILIDAD SOCIOECONÓMICA</b>				
<b>Desarrollo económico y competitividad</b>				
PIB per cápita PPS (UE27=100)	63	84	100	2020
Dispersión del PIB por habitante <sup>(1)</sup>	5,2	21,1	28,4	2019
Estructura productiva (% VAB)				
Primario	7,1	3,0	1,8	2021
Industria	11,8	17,0	20,2	2021
Construcción	6,5	5,8	5,6	2021
Servicios	74,6	74,3	72,4	2021
Productividad laboral por hora trabajada PPS (UE=100)	82,5	92,7	100,0	2020
Tasa de actividad (% activos/Pbón. ≥16 años) <sup>(2)</sup>	57,0	58,5	57,1	2021
Hombre	63,5	63,6	63,3	2021
Mujer	50,9	53,7	51,2	2021
Tasa de empleo (% ocupados/activos)	78,3	85,2	90,5	2021
Hombre	81,5	86,9	90,5	2021
Mujer	74,6	83,3	90,6	2021
Gasto en I+D (% PIB)	1,04	1,41	2,32	2020
Gasto en innovación de las empresas (% PIB)	0,47	1,52	-	2020
Déficit público (% PIB) <sup>(3)</sup>	-0,24	-0,05	-	2021
Endeudamiento público (% PIB) <sup>(3)</sup>	23,0	25,9	-	2021
Endeudamiento privado (Crédito por habitante en euros)	17.556	24.764	-	2021
Exportaciones internacionales de mercancías (% PIB)	20,3	26,3	15,1	2021
<b>Consumo y producción sostenible</b>				
Superficie dedicada a la agricultura ecológica (% superficie agraria útil) <sup>(4)</sup>	31,1	10,0 <sup>(6)</sup>	9,1 <sup>(6)</sup>	2021
Consumo de electricidad en el sector residencial (kg equivalentes de petróleo per cápita)	139,7	132,8	137,2	2020
Gasto empresas industriales en protección ambiental (% VAB industria)	1,9	1,5	-	2019
<b>Educación</b>				
Población activa con formación intermedia (% total) <sup>(7)</sup>	22,3	24,4	47,0	2021
Población activa con estudios superiores (% total) <sup>(8)</sup>	37,0	43,4	35,6	2021
Abandono educativo temprano <sup>(9)</sup>	17,7	13,3	9,7	2021
<b>Inclusión social</b>				
Tasa de riesgo de pobreza o exclusión social (AROPE) <sup>(10)</sup>	38,7	27,8	21,5 <sup>(6)</sup>	2021
<b>Demografía</b>				
Población a 1 de enero (millones de personas)	8,472	47,385	447,207	2021
Tasa de dependencia de la población ≥ 65 años <sup>(11)</sup>	26,7	30,1	33,0	2021
Tasa de dependencia de la población <16 años <sup>(12)</sup>	24,6	23,3	25,5	2021
<b>Salud pública</b>				
Esperanza de vida al nacer (años)	81,4	83,1	80,1	2021
Hombre	78,7	80,2	77,2	2021
Mujer	84,2	85,8	82,8	2021
Tasa de mortalidad infantil <sup>(13)</sup>	3,04	2,52	3,3 <sup>(6)</sup>	2021
<b>SOSTENIBILIDAD AMBIENTAL Y TERRITORIAL</b>				
<b>Cambio climático y energía</b>				
Dependencia energética <sup>(14)</sup>	78,2	67,9	57,5	2020
Emissiones de gases de efecto invernadero (Tn de CO <sub>2</sub> equivalente por habitante)	4,5	5,8	7,4	2020
Generación de electricidad procedente de fuentes renovables <sup>(15)</sup>	39,8	42,9	37,5	2020
<b>Medio natural y territorio</b>				
Espacios naturales protegidos <i>Red natura 2000</i> (% respecto a superficie total)	30,6	43,7	31,0	2019

**Notas:**

(1) Desviación del PIB per cápita provincial (UE, NUTS 2) respecto al promedio en cada ámbito

(2) Para la UE población ≥15 años; Andalucía y España, población ≥16 años

(3) Datos de España referidos a la media de las CC.AA.

(4) Andalucía y España: superficie agrícola útil según Encuesta sobre estructuras de las explotaciones agrícolas 2016

(5) Dato referido a 2019

(6) Dato referido a 2020

(7) Población activa de 16 a 64 años con estudios de 2ª etapa de educación secundaria con orientación general y/o 2ª etapa de educación secundaria con orientación profesional. UE: población de 15 a 64 años

(8) Población activa de 16 a 64 años con estudios superiores. UE: población de 15 a 64 años

(9) Porcentaje de personas de 18 a 24 años que han abandonado de forma temprana el sistema educativo

(10) Porcentaje de población que se encuentra en al menos una de las tres situaciones siguientes: Riesgo de pobreza, Carencia material y social severa y Baja intensidad en el empleo

(11) Porcentaje de población ≥65 años respecto a la población entre 16 y 64 años

(12) Porcentaje de población <16 años respecto a la población entre 16 y 64 años

(13) Defunciones de menores de 1 año por 1000 nacidos

(14) Porcentaje de importaciones energéticas netas respecto al consumo interior bruto de energía

(15) Energía eléctrica generada por fuentes renovables/consumo eléctrico total

Fuentes: IECA; INE; Eurostat; M<sup>o</sup> Agricultura, Pesca y Alimentación; M<sup>o</sup> para la Transición Ecológica

## **2. Notas de alerta**

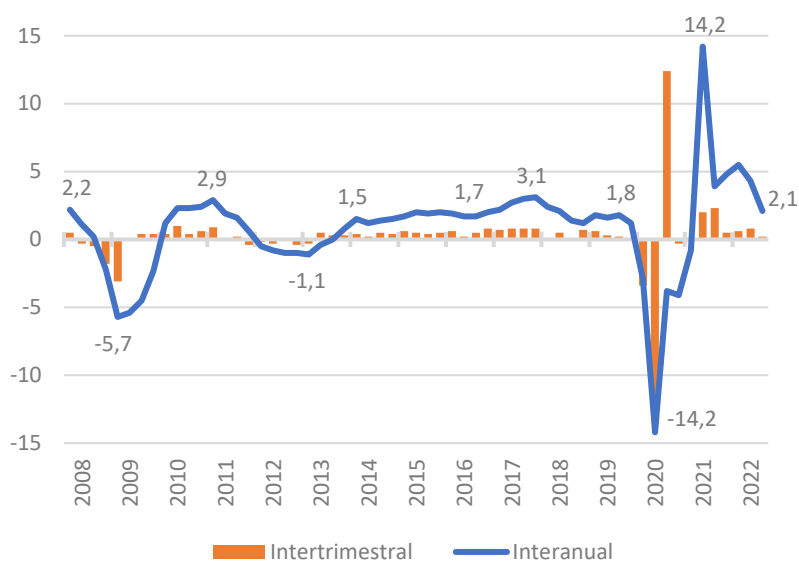
## Producto Interior Bruto. UE y Zona Euro

### Tercer Trimestre 2022. Avance

- ✓ Según la estimación avance de Eurostat, en el 3T de 2022 el PIB de la Zona Euro ha registrado un aumento del 0,2% respecto al **trimestre anterior**, igual que la UE y más de medio punto inferior al del 2T (0,8% en la Zona Euro, 0,7% en la UE)
- ✓ En términos **interanuales**, el PIB de la Zona Euro se incrementa en el 3T un 2,1%, tres décimas menos que en la UE (2,4%), y la mitad del registrado en el trimestre anterior (4,3%).

#### Evolución del PIB real. Zona Euro

Volumen encadenado. Tasas de variación (%)



#### Producto Interior Bruto (PIB). Estimación Avance

Series corregidas de estacionalidad y calendario. Tasas de variación (%)

	2021		2022	
	4T	1T	2T	3T <sup>(a)</sup>
<b>Zona Euro</b>				
Interanual	4,8	5,5	4,3	2,1
Intertrimestral	0,5	0,6	0,8	0,2
<b>UE</b>				
Interanual	5,0	5,6	4,3	2,4
Intertrimestral	0,7	0,7	0,7	0,2

*Nota:* <sup>(a)</sup> Avance. Índices de volumen encadenado con referencia 2015

*Fuente:* Quarterly national accounts (Eurostat)

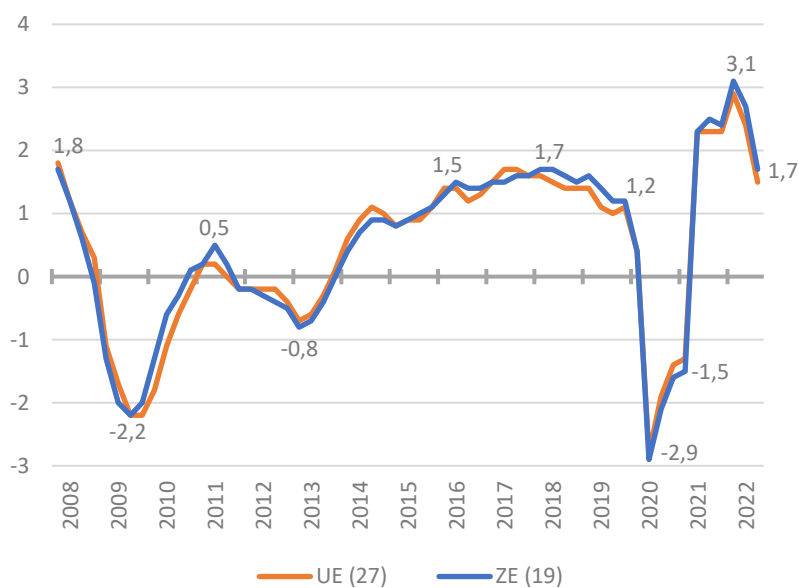
## Empleo. UE y Zona Euro

### Tercer Trimestre 2022. Avance

- ✓ Según la estimación avance de Eurostat, el empleo en la Zona Euro ha aumentado en el 3T de 2022 un 0,2% respecto al **trimestre anterior**, igual que en la UE y la mitad que en el trimestre anterior.
- ✓ En términos **interanuales**, el empleo en la Zona Euro ha registrado un crecimiento del 1,7%, un punto menos que en el trimestre anterior (2,7%).

### Evolución del empleo en personas

Serie original. Tasas de variación anual (%)



### Empleo en personas. Estimación Avance

Tasas de variación (%)

	2021		2022	
	4T	1T	2T	3T <sup>(a)</sup>
<b>Zona Euro</b>				
Interanual	2,4	3,1	2,7	1,7
Intertrimestral	0,6	0,6	0,4	0,2
<b>UE</b>				
Interanual	2,3	2,9	2,4	1,5
Intertrimestral	0,5	0,5	0,4	0,2

Notas: <sup>(a)</sup> Avance. Empleo medido en términos de CNTR.

Datos interanuales no ajustados de efectos de estacionalidad y calendario

Fuente: Quarterly national accounts (Eurostat)

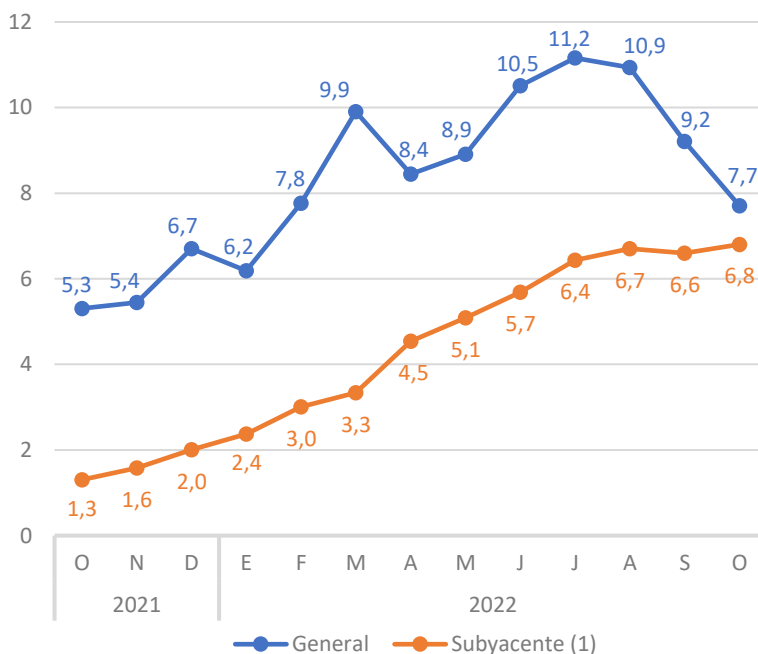
## Índice de Precios de Consumo (IPC)

Octubre 2022

- ✓ La tasa de **inflación** se sitúa en el mes de octubre en Andalucía en el 7,7% interanual, 1,5 puntos por debajo del mes anterior y cuatro décimas por encima de la media nacional (7,3%), acumulando tres meses consecutivos de moderación.
- ✓ La **inflación subyacente** se eleva hasta el 6,8% interanual, dos décimas más que en septiembre (6,6%), siendo la tasa más alta de la serie histórica (desde 2002), y seis décimas superior a la observada en el conjunto de España (6,2%).
- ✓ La variación del **IPC a impuestos constantes** en España es del 7,7% en términos interanuales, cuatro décimas por encima del IPC general (7,3%).

### Evolución anual del IPC general y subyacente. Andalucía

Tasas de variación anual (%)



### Índice de Precios de Consumo. Octubre 2022

Tasas de variación (%)

	Andalucía		España	
	Intermensual	Interanual	Intermensual	Interanual
IPC Subyacente <sup>(1)</sup>	1,2	6,8	1,0	6,2
IPC a impuestos constantes	-	-	0,5	7,7
<b>IPC General</b>	<b>0,6</b>	<b>7,7</b>	<b>0,3</b>	<b>7,3</b>

Nota:<sup>(1)</sup> IPC general sin alimentos no elaborados ni productos energéticos. Base 2021

Fuente: INE



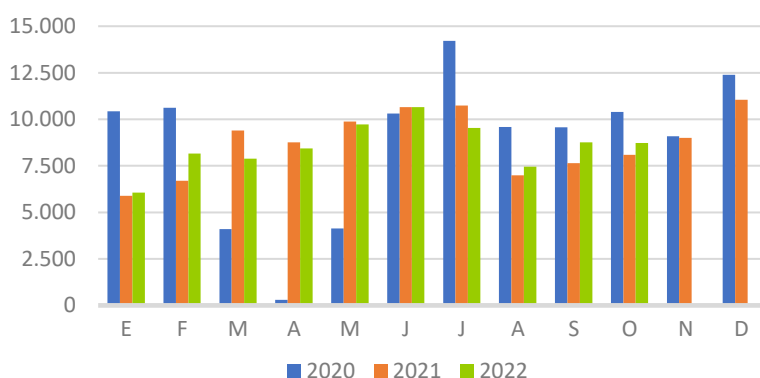
## Matriculación de vehículos

### Octubre 2022

- ✓ La matriculación de **turismos** crece en octubre un 7,9% interanual, la mitad que en el mes anterior (14,7%), y en un contexto de mayor incremento a nivel nacional (9,4%), cifrándose en 8.725 vehículos.
- ✓ La matriculación de vehículos de **carga** en Andalucía intensifica, por el contrario, su ritmo de crecimiento, con 2.039 vehículos matriculados en octubre, un 16,4% más que en el mismo mes de 2021, en un contexto de ligero incremento en España (0,5%).
- ✓ En términos acumulados, hasta el mes de octubre se han matriculado 85.384 turismos en Andalucía, un 0,8% más que en el mismo período de 2021 (84.746 vehículos), en contraste con el descenso en el conjunto de España (-3,7%). Junto a ello, la matriculación de vehículos de carga cae un -3,3% interanual en lo que va de año, la cuarta parte de lo observado a nivel nacional (-14,8%).

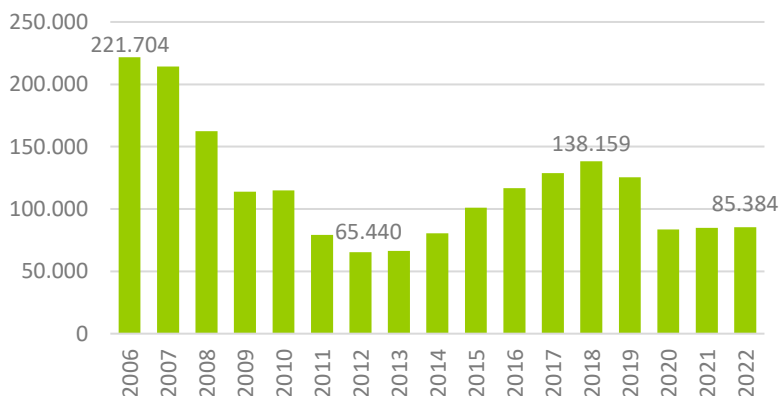
#### Matriculaciones de turismos. Andalucía

Número



#### Matriculaciones de turismos. Andalucía. Enero-Octubre

Número



#### Matriculaciones por tipo de vehículo

	Andalucía				España			
	Octubre		Acumulado Ene-Oct		Octubre		Acumulado Ene-Oct	
	Número	Var. inter. (%)	Número	Var. inter. (%)	Número	Var. inter. (%)	Número	Var. inter. (%)
Turismos	8.725	7,9	85.384	0,8	74.271	9,4	752.228	-3,7
Vehículos de carga <sup>(1)</sup>	2.039	16,4	17.368	-3,3	14.899	0,5	133.853	-14,8

*Nota:* <sup>(1)</sup> Incluye: camiones, furgonetas y tractores industriales

*Fuente:* DGT (Ministerio del Interior)

## Índice de Precios al Consumo Armonizado en la Zona Euro (IPCA.ZE) Octubre 2022

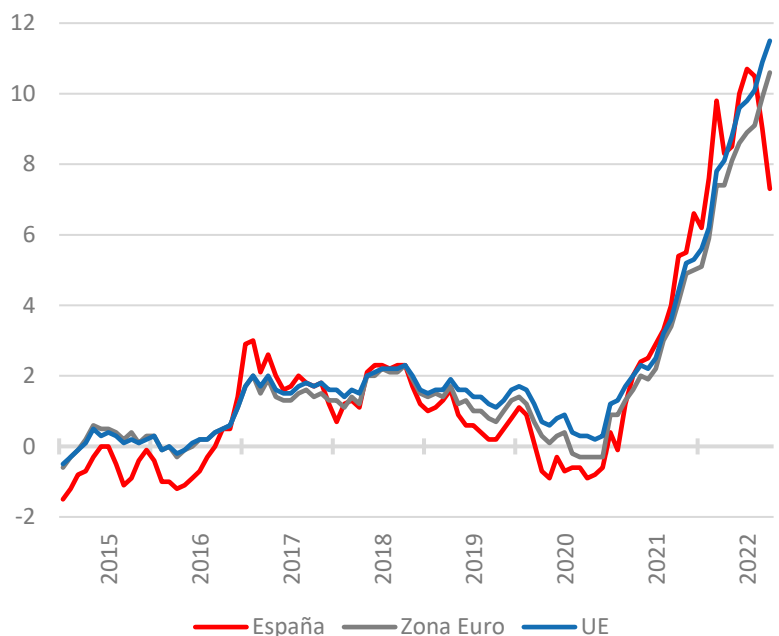
- ✓ La tasa de **inflación** en el mes de octubre se eleva siete décimas hasta el 10,6% interanual en la Zona Euro (11,5% en la UE), la tasa más elevada de la serie histórica (desde 1997). Un año antes, la tasa de inflación era del 4,1% en la Zona Euro (4,4% en la UE).

Por países, Francia (7,1%) y España (7,3%) destacan con las tasas más moderadas, mientras que las más elevadas corresponden a Estonia (22,5%) y Lituania (22,1%).

- ✓ Por su parte, la **inflación subyacente** se intensifica cuatro décimas hasta el 6,4% interanual en la Zona Euro (7,6% en la UE), igualmente la tasa más elevada de la serie histórica.

### Evolución del IPCA

Índice general. Tasas de variación anual (%)



### Índice de Precios al Consumo Armonizado. Octubre 2022

Tasas de variación anual (%)

	España	Zona Euro	UE
IPCA General	7,3	10,6	11,5
IPCA Subyacente <sup>(1)</sup>	6,3	6,4	7,6

Notas: <sup>(1)</sup> IPCA sin alimentos no elaborados ni productos energéticos. Base 2015

Fuente: Eurostat

## Comercio exterior de mercancías (CEXT)

Septiembre 2022

- ✓ Las **exportaciones** de bienes andaluzas registran un crecimiento en septiembre del 30,2% interanual, ocho puntos superior a la media nacional (22,2%) y alcanzan los 3.891,2 M€, casi duplicando los niveles prepandemia (2.077,5 M€ en septiembre 2019). Mayor subida presentan las **importaciones**, del 50,5% (35,4% en España), hasta los 4.338,8 M€, un récord histórico. Como resultado, Andalucía contabiliza un **déficit comercial** de -447,6 M€ en septiembre, en contraste con el superávit observado en el mismo mes de 2021 (+103,7 M€).

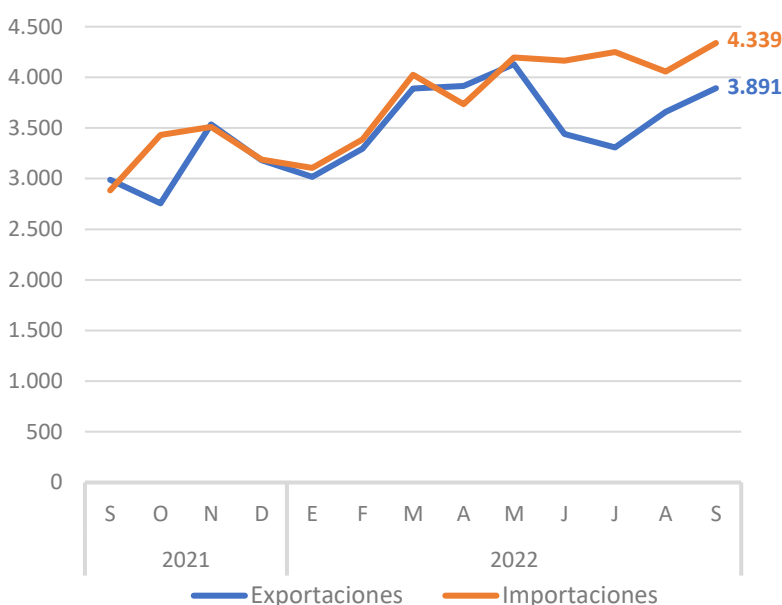
Se mantienen elevadas en Andalucía y España las subidas en las exportaciones e importaciones de productos *energéticos* (42,6% y 111,2% interanual en Andalucía, respectivamente), en un contexto en el que el precio del petróleo *Brent* en los mercados internacionales ha crecido un 26,9% en dólares (50,8% en euros) en septiembre.

- ✓ En términos acumulados las exportaciones se han cifrado hasta septiembre en 32.541,6 M€, un máximo histórico en igual período, siendo Andalucía la tercera comunidad autónoma más exportadora, por detrás de Cataluña y Madrid. Comparado con el mismo período de 2021, las exportaciones crecen un 29,7% interanual, por encima de la media en España (24,7%), y superando en casi 8.500 M€ la cifra de exportación anterior a la pandemia (24.067,6 M€ entre enero y septiembre 2019).

En los nueve primeros meses del año Andalucía ha contabilizado un déficit de -2.713,1 M€, en contraste con el superávit registrado en el mismo período de 2021 (+2.015,3 M€), y en un contexto de mayor déficit en España (-53.437,1 M€ entre enero y septiembre 2022).

### Exportaciones e importaciones de bienes. Andalucía

Millones de euros



### Comercio exterior de mercancías

	Andalucía				España			
	Septiembre		Acumulado Ene-Sep		Septiembre		Acumulado Ene-Sep	
	Millones euros	Var. anual (%)	Millones euros	Var. anual (%)	Millones euros	Var. anual (%)	Millones euros	Var. anual (%)
Exportaciones	3.891,2	30,2	32.541,6	29,7	34.621,4	22,2	286.673,4	24,7
Importaciones	4.338,8	50,5	35.254,7	52,8	41.597,4	35,4	340.110,5	39,8
<b>Saldo</b>	<b>-447,6</b>	<b>-</b>	<b>-2.713,1</b>	<b>-</b>	<b>-6.976,0</b>	<b>-</b>	<b>-53.437,1</b>	<b>-</b>

Fuente: EXTENDA; Ministerio de Industria, Comercio y Turismo

## Afiliados extranjeros a la Seguridad Social

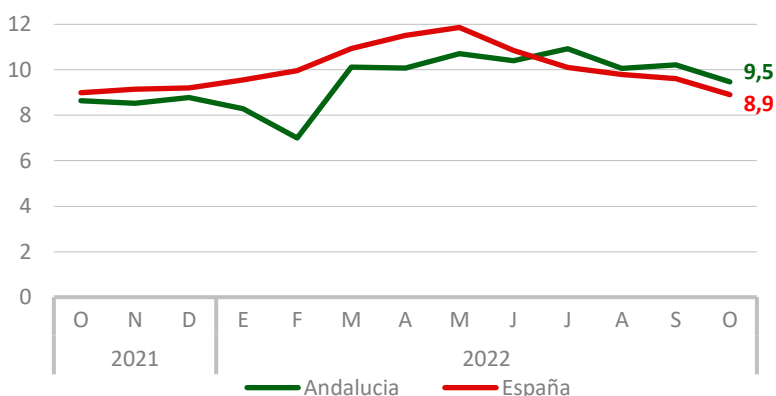
Octubre 2022

- ✓ El número de **afiliados extranjeros** en Andalucía por término medio en octubre crece un 4,3% respecto al mes anterior, en un contexto de ligero aumento a nivel nacional (0,3%).

En términos interanuales modera siete décimas su ritmo de crecimiento hasta el 9,5%, acumulando 24 meses de subida (8,9% en España).

### Evolución de afiliados extranjeros a la S.S.

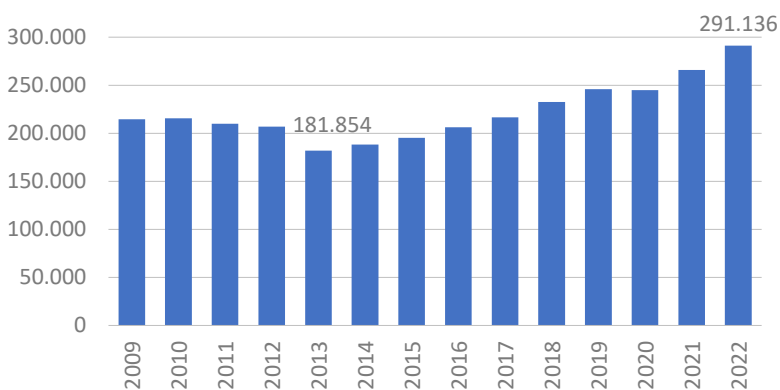
Tasas de variación anual (%)



- ✓ En términos absolutos, los afiliados extranjeros en Andalucía se cifran en 291.136 afiliados en octubre, un récord de la serie histórica (desde 2003) en dicho mes, representando el 8,9% del total de afiliados en Andalucía (12,1% a nivel nacional).

### Afiliados extranjeros a la S.S. Andalucía. Octubre

Número



### Afiliados extranjeros a la Seguridad Social. Octubre 2022

	Número	Tasas de variación (%)	
		Intermensual	Interanual
Andalucía	291.136	4,3	9,5
España	2.462.506	0,3	8,9

*Nota: Afiliación media mensual*

*Fuente: Ministerio de Inclusión, Seguridad Social y Migraciones*

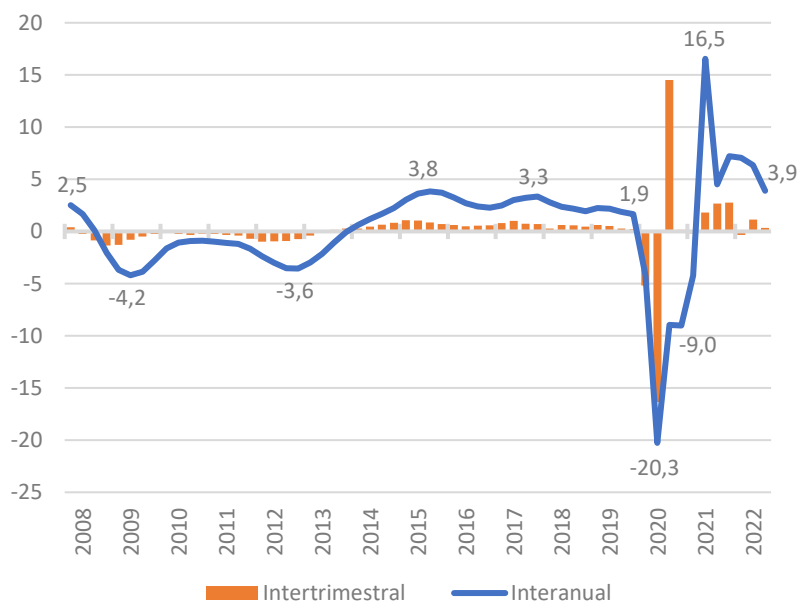
## Contabilidad Regional Trimestral de Andalucía (CRTA)

### Tercer Trimestre 2022

- ✓ La economía andaluza registra un aumento real del PIB en el 3T de 2022 del 0,3% **respecto al trimestre anterior**, ocho décimas menos que en el 2T (1,1%). Crecimiento que se sitúa una décima por encima de los estimados por el INE para la economía española y por Eurostat para la Zona Euro y UE (0,2% en todos los casos). En términos **interanuales** registra un aumento del 3,9% en el 3T 2022, 2,4 puntos menos que en el 2T 2022 (6,3%); un ritmo de crecimiento que es una décima superior al estimado por el INE para España (3,8%), y se sitúa casi dos puntos por encima de los incrementos que Eurostat ha avanzado para la UE (2,4%) y Zona Euro (2,1%).
- ✓ Por el lado de la **oferta**, se registran aumentos generalizados, salvo en el sector primario (-8,3%) muy afectado por la situación de sequía. Con el mayor crecimiento destaca la industria, que sube un 6,7% interanual, más del doble que en España (3,1%), aumentando en menor medida la *industria manufacturera* (1,4%). Le siguen la construcción (5,1%) y los servicios (4,7%), sobresaliendo las subidas en *actividades artísticas, recreativas y otros servicios* (18,8%), *información y comunicaciones* (13,8%) y *comercio, transporte y hostelería* (13,1%). Y desde la perspectiva de la **demanda**, los componentes internos tienen una aportación positiva de 0,8 p.p., con un ligero crecimiento del consumo (0,2%), más intenso de la inversión (3,4%); y sobre todo del sector exterior, que sitúa su contribución positiva en los 3,1 p.p., 1,4 puntos más moderada que en el 2T.

#### Evolución del PIB real

Volumen encadenado. Tasas de variación anual (%)



#### Contabilidad Regional Trimestral de Andalucía: principales agregados

Series corregidas de estacionalidad y calendario. Tasas de variación anual (%)

	2020	2021	2022		
			1T	2T	3T
<b>Oferta</b>					
Primario	5,8	3,7	2,3	-3,3	-8,3
Industria	-14,0	4,4	7,4	4,4	6,7
Construcción	-13,7	-1,8	5,0	5,4	5,1
Servicios	-11,0	6,3	7,3	7,4	4,7
Impuestos netos sobre los productos	-11,0	6,8	9,5	7,4	3,0
<b>Demanda</b>					
Demanda Regional <sup>(1)</sup>	-9,2	5,9	3,6	1,8	0,8
Gasto en consumo final regional	-8,3	6,7	2,3	0,8	0,2
Hogares	-12,6	7,8	3,2	2,3	1,4
AA.PP. e ISFLSH	2,9	4,3	0,2	-2,5	-2,4
Formación bruta de capital	-10,9	-0,1	9,2	6,3	3,4
Demanda externa <sup>(1)</sup>	-1,4	-0,3	3,4	4,5	3,1
Exportaciones bienes y servicios	-22,6	9,7	30,1	27,7	15,8
Importaciones bienes y servicios	-17,4	9,0	16,4	12,4	7,6
<b>PIB</b>	<b>-10,6</b>	<b>5,6</b>	<b>7,0</b>	<b>6,3</b>	<b>3,9</b>
<b>PIB (% intertrimestral)</b>	-	-	<b>-0,3</b>	<b>1,1</b>	<b>0,3</b>

Notas: Medidas de volumen encadenadas, con referencia en el año 2015. Revisión Estadística 2019. <sup>(1)</sup> Aportación al crecimiento del PIB

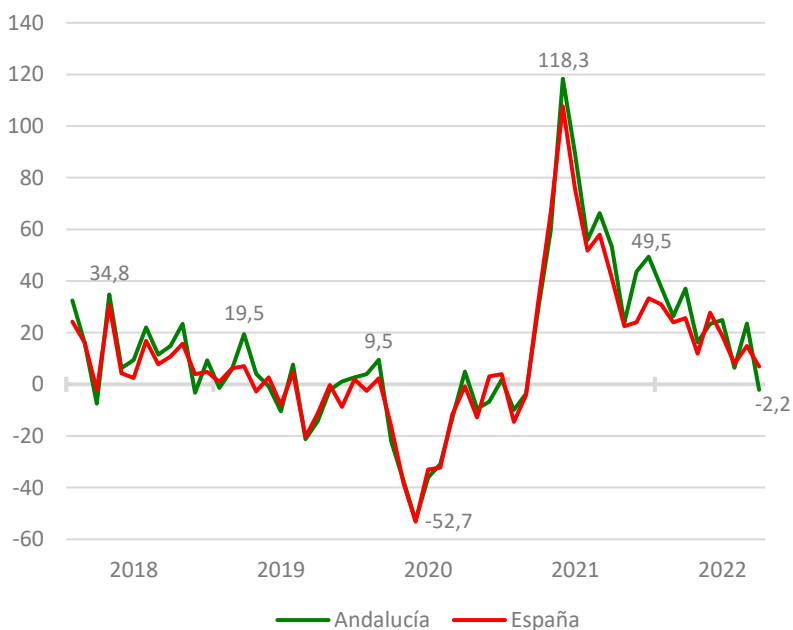
Fuente: IECA

## Estadística de Transmisiones de Derechos de la Propiedad (ETDP) Septiembre 2022

- ✓ La **compraventa de viviendas** inscritas en los registros de la propiedad en Andalucía en septiembre contabiliza un descenso del -2,2% interanual, poniendo fin a 18 meses consecutivos de crecimiento, en un contexto de aumento en el conjunto nacional (6,9%). La caída se explica por la *vivienda nueva*, que disminuye un -18,1%, mientras que la *vivienda de segunda mano* crece un 2,3%.
- ✓ En términos acumulados, en los nueve primeros meses del año la compraventa de viviendas ha crecido un 20,5% interanual en Andalucía, 2,2 puntos por encima de lo observado en España (18,3%), alcanzando las 104.169 viviendas, la mayor cifra en igual período desde 2007 y la quinta parte (20,9%) del total nacional.

### Evolución de la compraventa de viviendas

Tasas de variación anual (%)



### Compraventa de viviendas según estado y régimen

	Andalucía			España		
	Septiembre	Acumulado Ene-Sep		Septiembre	Acumulado Ene-Sep	
	Var. anual (%)	Número	Var. anual (%)	Var. anual (%)	Número	Var. anual (%)
Nueva	-18,1	20.876	10,3	-7,8	90.505	6,6
Segunda mano	2,3	83.293	23,4	10,7	408.872	21,3
Libre	-2,0	95.734	22,0	7,4	460.653	19,3
VPO	-3,3	8.435	5,9	1,4	38.724	7,4
<b>Total</b>	<b>-2,2</b>	<b>104.169</b>	<b>20,5</b>	<b>6,9</b>	<b>499.377</b>	<b>18,3</b>

Fuente: INE

### **3. Notas de coyuntura**

## Índice de Precios de Consumo (IPC)

Octubre 2022

- ✓ Sobre el **mes anterior** aumenta un 0,6%, el doble que en España (0,3%), destacando:

### Aumentos en:

- *Vestido y calzado* (9,3%), por el comienzo de la temporada de otoño-invierno
- *Alimentos y bebidas no alcohólicas* (2,4%), destacando los incrementos en *azúcar* (25,4%) y *frutas frescas* (11,9%)
- *Transporte* (1,5%), motivado por la subida en el mes de los precios de los *carburantes y combustibles* (1,9%)
- *Enseñanza* (1,2%), sobre todo en *enseñanza superior* (2,1%)
- Menaje (0,8%)
- *Hoteles, cafés y restaurantes* (0,7%), por el aumento de los precios en *restauración y comedores* (0,9%)

### Descensos en:

- *Vivienda* (-7,6%), debido a la caída en *electricidad, gas y otros combustibles* (-16,6%)
- *Comunicaciones* (-0,1%), por el descenso del precio de *servicios de telefonía y fax* (-0,2%)

- ✓ En **términos interanuales**, la tasa de inflación se modera hasta el 7,7%:

- 1,5 puntos inferior a la registrada el mes anterior (9,2%), sumando tres meses consecutivos de moderación
- Cuatro décimas más que la media observada para el conjunto de España (7,3%)
- Y tres puntos por debajo del dato avanzado por Eurostat para la Zona Euro (10,7%)

- ✓ En términos de **inflación subyacente**, la tasa es del 6,8% interanual:

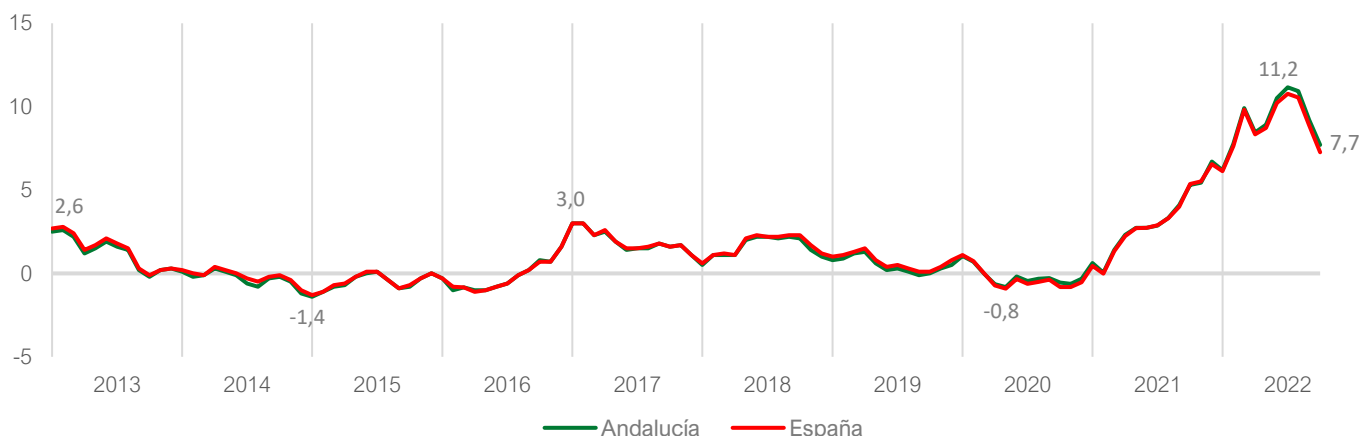
- Dos décimas más que en septiembre (6,6%), siendo la mayor tasa de la serie histórica (desde 2002)
- Casi un punto inferior a la tasa del IPC general (7,7%)
- Seis décimas por encima de la registrada en el ámbito nacional (6,2%)

### Tasas de variación (%) del IPC. Índice general

	Mensual	Acumulada en el año	Interanual
Andalucía	0,6	6,2	7,7
España	0,3	5,7	7,3

### Evolución anual del IPC

Índice general. Porcentaje (%)



Fuente: INE



## Comercio exterior de mercancías

Septiembre 2022

- Las **exportaciones** de bienes de Andalucía al extranjero alcanzan en septiembre los 3.891,2 millones de euros, la mayor cifra en dicho mes de la serie histórica y casi duplicando los niveles prepandemia (2.077,5 M€ en septiembre 2019). En términos interanuales crecen un 30,2%, ocho puntos por encima de la media nacional (22,2%). Un aumento explicado por una subida de las exportaciones *no energéticas* del 27,7% interanual, representativas del 81,2% del total de exportaciones; y de las exportaciones *energéticas*, que crecen un 42,6% interanual.

En los nueve primeros meses del año las exportaciones han alcanzado un valor de 32.541,6 M€, un máximo histórico en igual período, siendo Andalucía la tercera comunidad autónoma más exportadora, por detrás de Cataluña y Madrid. Comparado con el mismo período de 2021 las exportaciones han aumentado un 29,7%, por encima de la media de España (24,7%), superando en casi 8.500 M€ la cifra de exportación en el mismo período antes de la pandemia (24.067,6 M€ entre enero y septiembre de 2019). El incremento en Andalucía se ha explicado por la subida tanto de las exportaciones *no energéticas* (23,3%) como, y más intensamente, *energéticas* (65,6%).

- Las **importaciones** de mercancías se cifran en 4.338,8 M€ en septiembre, un récord histórico, con un aumento del 50,5% interanual, 15,1 puntos superior a la media nacional (35,4%). Este comportamiento de las importaciones en el mes se explica, sobre todo, por la subida de las *energéticas* (+111,2%), en un entorno en el que el precio del petróleo creció un 26,9% en dólares (50,8% en euros) respecto a septiembre de 2021; y, en menor medida, de las *no energéticas*, que aumentan un 16,3% (25,7% en España).

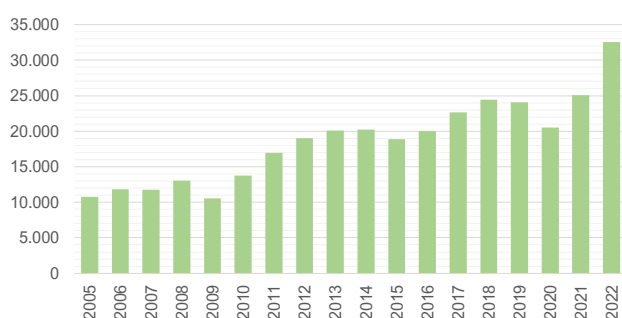
En lo que va de año las importaciones andaluzas se han incrementado un 52,8% interanual, 13 puntos por encima de la media nacional (39,8%), con un crecimiento de las *energéticas* del 95,7%, en un entorno de aumento del precio del petróleo del 58,8% en dólares (78,8% en euros) en el período; con menor intensidad, las *no energéticas* han subido un 27,3%, igual que en España.

- Andalucía registra un **déficit comercial** de -447,6 M€ en septiembre, en contraste con el superávit contabilizado en septiembre de 2021 (+103,7 M€), en un contexto de mayor déficit en el conjunto de España (-6.976 M€).

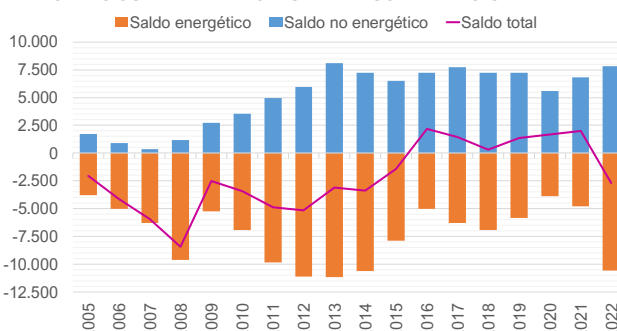
En términos acumulados, hasta septiembre se registra un déficit de -2.713,1 M€, mientras que entre enero y septiembre de 2021 se contabilizó superávit (+2.015,3 M€). Un déficit explicado por el saldo negativo del componente *energético* (-10.544,9 M€), parcialmente compensado por el superávit de la balanza comercial *no energética* (+7.831,8 M€). En mayor medida, España registra déficit en la balanza comercial de -53.437,1 M€, debido al saldo negativo tanto de la balanza *energética* (-40.056,6 M€) como *no energética* (-13.380,5 M€).

	ANDALUCÍA				ESPAÑA			
	Septiembre		Acumulado Ene-Sep		Septiembre		Acumulado Ene-Sep	
	Millones euros	% interanual	Millones euros	% interanual	Millones euros	% interanual	Millones euros	% interanual
<b>Exportaciones</b>	<b>3.891,2</b>	<b>30,2</b>	<b>32.541,6</b>	<b>29,7</b>	<b>34.621,4</b>	<b>22,2</b>	<b>286.673,4</b>	<b>24,7</b>
- Energéticas	731,1	42,6	6.334,3	65,6	3.365,4	61,0	29.175,2	107,2
- No energéticas	3.160,1	27,7	26.207,3	23,3	31.255,9	19,1	257.498,2	19,3
<b>Importaciones</b>	<b>4.338,8</b>	<b>50,5</b>	<b>35.254,7</b>	<b>52,8</b>	<b>41.597,4</b>	<b>35,4</b>	<b>340.110,5</b>	<b>39,8</b>
- Energéticas	2.192,1	111,2	16.879,2	95,7	7.860,8	102,2	69.231,8	127,2
- No energéticas	2.146,7	16,3	18.375,5	27,3	33.736,6	25,7	270.878,7	27,3
<b>Saldo comercial</b>	<b>-447,6</b>	-	<b>-2.713,1</b>	-	<b>-6.976,0</b>	-	<b>-53.437,1</b>	-
- Energético	-1.461,0	-	-10.544,9	-	-4.495,4	-	-40.056,6	-
- No energético	1.013,4	-	7.831,8	-	-2.480,6	-	-13.380,5	-

EXPORTACIONES ANDALUZAS. ENERO-SEPTIEMBRE



SALDO CON EL EXTRANJERO. ANDALUCÍA. ENERO-SEPTIEMBRE



Notas: millones de euros. Años 2021 y 2022 con datos provisionales  
Fuentes: EXTENDA; Ministerio de Industria, Comercio y Turismo

## Contabilidad Regional Trimestral de Andalucía

3<sup>er</sup> Trimestre 2022

### Producto Interior Bruto

- ✓ El Producto Interior Bruto (PIB) de Andalucía creció un 0,3% en el tercer trimestre de 2022 **respecto al precedente**, una décima más que en España, la UE y la Zona Euro (0,2% las tres), muy por debajo en todos los casos del crecimiento del trimestre precedente (1,1% en Andalucía).
- ✓ En términos **interanuales**, el ritmo de crecimiento se modera casi a la mitad, situándose en el 3,9%, una décima por encima de la media en España (3,8%) y 1,5 y 1,8 puntos, respectivamente, más que en la UE (2,4%) y la ZE (2,1%).

### Oferta

- ✓ Este crecimiento interanual se ha sustentado en los sectores no agrarios, que aumentan en conjunto un 5% interanual, un punto más que a nivel nacional (4%), destacando con el mayor incremento la **industria** (6,7%), más del doble que en España (3,1%), y por encima del trimestre anterior (4,4%), aunque en la manufacturera el avance es más moderado (1,4% en Andalucía; 2,7% en España). Le sigue la **construcción** (5,1%), en línea con la media nacional (5,2%). En el **sector servicios** el incremento es del 4,7% interanual, medio punto más elevado que en España (4,2%), con aumentos en la mayoría de ramas salvo *actividades financieras y de seguros* (-5%) y *Administración pública y defensa; seguridad social obligatoria; educación; actividades sanitarias y de servicios sociales* (-4%), registrando tasas de dos dígitos las *actividades artísticas, recreativas y otros servicios* (18,8%) y *comercio, transporte y hostelería* (13,1%), favorecidas por la progresiva recuperación del turismo, e *información y comunicaciones* (13,8%). En el lado opuesto, en la **agricultura** el VAB se ha reducido un 8,3% interanual, cinco puntos más que en el trimestre precedente, y muy por encima de la caída en España (-1,4%).

### Demanda

- ✓ La **demanda regional** ha aportado ocho décimas al crecimiento agregado en el tercer trimestre de 2022, igual que a nivel nacional, un punto menos que en el trimestre anterior, con una ralentización tanto del gasto en consumo final de los hogares (1,4%) como de la formación bruta de capital (3,4%), en un entorno en que la elevada inflación está afectando al poder adquisitivo de familias y empresas, manteniendo el gasto en consumo de las AA.PP. e ISFLSH un ritmo de caída similar al del trimestre precedente (-2,4%).
- ✓ Por su parte, el **sector exterior** ha contribuido con 3,1 puntos al crecimiento del PIB en Andalucía, una décima más que en España, duplicando las exportaciones de bienes y servicios el ritmo de incremento de las importaciones (15,8% y 7,6% interanual, respectivamente).

### Empleo

- ✓ En el tercer trimestre de 2022 se han contabilizado 3.333.507 **puestos de trabajo** en Andalucía, un máximo en dicho período desde 2007, y 128.818 más que en el tercer trimestre del año anterior, lo que supone un aumento del 4%, 1,3 puntos más que en España (2,7%).

	2020	2021	Tasas interanuales			Tasas intertrimestrales		
			I22	II22	III22	I22	II22	III22
<b>PIB a precios de mercado</b>	<b>-10,6</b>	<b>5,6</b>	<b>7,0</b>	<b>6,3</b>	<b>3,9</b>	<b>-0,3</b>	<b>1,1</b>	<b>0,3</b>
<b>Oferta</b>								
Agricultura, ganadería y pesca	5,8	3,7	2,3	-3,3	-8,3	0,1	-6,4	0,6
Industria	-14,0	4,4	7,4	4,4	6,7	-1,2	4,0	-3,2
Construcción	-13,7	-1,8	5,0	5,4	5,1	0,5	-0,4	5,6
Servicios	-11,0	6,3	7,3	7,4	4,7	-0,3	1,4	0,7
<b>VAB a precios básicos</b>	<b>-10,6</b>	<b>5,4</b>	<b>6,8</b>	<b>6,2</b>	<b>4,0</b>	<b>-0,3</b>	<b>1,1</b>	<b>0,5</b>
Impuestos netos sobre productos	-11,0	6,8	9,5	7,4	3,0	-0,8	1,3	-1,2
<b>Demanda</b>								
Gasto en consumo final regional	-8,3	6,7	2,3	0,8	0,2	0,4	-0,7	-0,1
Consumo final de los hogares	-12,6	7,8	3,2	2,3	1,4	1,2	-0,4	-0,4
Consumo final de las AAPP e ISFLSH	2,9	4,3	0,2	-2,5	-2,4	-1,5	-1,5	0,8
Formación bruta de capital	-10,9	-0,1	9,2	6,3	3,4	-2,9	1,7	-2,3
Demanda regional <sup>(1)</sup>	-8,8	5,5	3,6	1,8	0,8	-0,1	-0,3	-0,5
Exportaciones bienes y servicios	-22,6	9,7	30,1	27,7	15,8	-1,1	2,2	8,2
Importaciones bienes y servicios	-17,4	9,0	16,4	12,4	7,6	-0,3	-1,1	6,0

**Nota:** Tasas de variación de las series corregidas de estacionalidad y efecto calendario. Índices de volumen encadenados referencia 2015 Revisión estadística 2019.

<sup>(1)</sup> Aportación al crecimiento del PIB en puntos porcentuales.

Fuente: IECA.

## **4. Síntesis semanal de indicadores de coyuntura**

### **Coyuntura económica regional**

## PRINCIPALES INDICADORES DE COYUNTURA COMPARADOS

Tasas de crecimiento en % sobre el mismo periodo del año anterior, salvo indicación en contra

	Andalucía	España	Periodo	Comentario <sup>(7)</sup>
<b>CONTABILIDAD TRIMESTRAL <sup>(1)</sup> ◀</b>				
<b>PIB (p.m.)</b>	3,9	3,8	3T 2022	Aumento de casi dos puntos por encima de la Zona Euro (2,1%) y la UE (2,4%)
<b>OFERTA</b>				
<b>VAB (p.b.)</b>	4,0	3,9	3T 2022	Crecimiento generalizado por sectores, salvo en el primario
Agricultura, ganadería y pesca	-8,3	-1,4	3T 2022	Descensos generalizados de los principales cultivos, afectados por la escasez de precipitaciones
Industria	6,7	3,1	3T 2022	La <i>industria manufacturera</i> crece un 1,4% (2,7% a nivel nacional)
Construcción	5,1	5,2	3T 2022	Tercer trimestre consecutivo por encima del 5%
Servicios	4,7	4,2	3T 2022	Destacan <i>Actividades artísticas, recreativas y otros servicios</i> (18,8%) e <i>Información y comunicaciones</i> (13,8%)
Impuestos netos sobre los productos	3,0	3,0	3T 2022	4,4 puntos más moderada que en el trimestre anterior (7,4%), acumulando seis trimestres con tasas positivas
<b>DEMANDA</b>				
<b>Demanda regional <sup>(2)</sup></b>	0,8	0,8	3T 2022	Aportación sustentada en el crecimiento de la inversión y, en menor medida, del consumo
Gasto en consumo final	0,2	0,3	3T 2022	Se modera el crecimiento del consumo en los <i>hogares</i> (1,4%), y cae en las <i>AA.PP. e ISFLSH</i> (-2,4%)
Formación bruta de capital	3,4	2,9	3T 2022	Atenúa casi tres puntos su ritmo de aumento (6,3% en el 2T 2022)
<b>Demanda externa <sup>(2)</sup></b>	3,1	3,0	3T 2022	Crecimiento de las <i>exportaciones de bienes y servicios</i> del 15,8%, el doble que el de las importaciones (7,6%)
<b>OFERTA</b>				
Índice de Producción Industrial	6,5	3,5	Ene-Sep 22	La industria manufacturera, la más representativa del sector, registra un aumento del 2,4% (2,8% en España)
Índice de Cifra de Negocio en la Industria	33,3	23,9	Ene-Ago 22	Crece en agosto un 34,8% interanual, casi siete puntos más que a nivel nacional (28,1%)
Consumo de cemento	-4,3	-0,3	Ene-Oct 22	2,56 millones de toneladas en los diez primeros meses del año, la quinta parte (20,6%) del total nacional
Viviendas visadas	-3,3	-2,6	Ene-Ago 22	14.754 proyectos visados hasta agosto
Viviendas iniciadas	1,8	-4,2	1Sem 2022	9.517 viviendas iniciadas, todas ellas de <i>renta libre</i>
Licitación oficial	2,7	24,1	Ene-Sep 22	El importe se sitúa en 2.539,7 millones de euros, la cifra más elevada en igual periodo desde 2009
Licitación autonómica	-17,7	33,0	Ene-Sep 22	693,3 M€ de licitación aprobada por la Junta de Andalucía, el 27,3% del total licitado en la región
Índice de Cifra Negocios sector servicios	19,0	22,7	Ene-Ago 22	Aumenta en agosto un 20% interanual (23,2% en España)
Viajeros alojados en hoteles	79,9	90,5	Ene-Sep 22	Andalucía es la segunda comunidad autónoma con más viajeros alojados en hoteles, 14,46 millones hasta septiembre
Pernocitaciones hoteleras	83,0	112,5	Ene-Sep 22	Incremento explicado en mayor medida por el turismo extranjero (+221,1%) que el nacional (+31,6%)
Número de turistas	66,9	-	3T 2022	24,6 millones de turistas en ene-sep (14,8 millones en igual periodo 2021), si bien un -5,7% por debajo de ene-sep 2019 (26,1 millones)
<b>DEMANDA</b>				
Índice de Comercio al por Menor <sup>(2)</sup>	12,6	13,5	Ene-Sep 22	En términos deflactados registra un descenso del -0,3% (+0,4% en España)
Índice de Ventas en Grandes Superficies <sup>(3)</sup>	9,0	13,4	Ene-Sep 22	Descotado el efecto de los precios, cae un -3,1% (+1,7% de media nacional)
Matriculaciones de Turismos ◀	0,8	-3,7	Ene-Oct 22	Aumentan un 7,9% interanual en octubre, sumando 85.384 vehículos matriculados en los diez primeros meses del año
Crédito bancario	1,8	0,0	2T 2022	Crece tras reducirse un -0,7% en el 1T, explicado mayormente por el incremento del saldo de los créditos al sector público (7,2%)
<b>MERCADO DE TRABAJO</b>				
Población Activa	-0,2	0,3	3T 2022	Aumenta en las mujeres (0,4%) y cae en los hombres (-0,7%)
Población Ocupada	4,2	2,6	3T 2022	Incremento tres décimas superior al 2T, situándose en 3.280.600 personas ocupadas, un récord de la serie histórica
Tasa de paro <sup>(4)</sup>	19,0	12,7	3T 2022	La tasa más baja en un 3T desde 2008
Paro registrado	-6,0	-10,5	Octubre 22	760.546 personas paradas al cierre de octubre, su menor registro en dicho mes desde 2008
Afiliados a la Seguridad Social	2,5	3,0	Octubre 22	3.274.493 personas afiliadas de media en octubre, un máximo histórico en dicho mes
Contratos registrados	-5,4	2,8	Ene-Oct 22	3,4 millones de contratos en los diez primeros meses del año, más de la quinta parte (21,8%) del total nacional
Indefinidos	445,1	259,0	Ene-Oct 22	1,15 millones de contratos indefinidos hasta octubre, el 33,6% del total de los realizados
Jornadas no trabajadas por huelga	-43,5	-30,5	Ene-Jul 22	Se registran 4.745 jornadas no trabajadas hasta julio, la menor cifra en igual periodo de la serie histórica (desde 1986)
<b>PRECIOS, SALARIOS Y COSTES LABORALES</b>				
IPC ◀	7,7	7,3	Octubre 22	1,5 puntos inferior a la del mes anterior (9,2%), sumando tres meses de moderación
Subyacente <sup>(5)</sup> ◀	6,8	6,2	Octubre 22	Se eleva dos décimas respecto a septiembre (6,6%), siendo la tasa más elevada de la serie histórica (desde 2002)
Deflactor del PIB ◀	5,4	3,7	3T 2022	Cuatro décimas más que en el 2T 2022 (5%), resultando un incremento medio del 5,3% en lo que va de año
Var. salarial pactada en convenio	2,72	2,64	Octubre 22	Casi un punto superior a la de octubre de 2021 (1,83%), aunque muy inferior a la inflación
Costes laborales <sup>(6)</sup>	4,3	3,8	2T 2022	Explicado por el aumento de las <i>horas trabajadas</i> (2,7%), así como del <i>coste por hora efectiva</i> (1,6%)
<b>COMERCIO EXTERIOR</b>				
Exportaciones ◀	29,7	24,7	Ene-Sep 22	Se cifran en 32.542 M€, un máximo histórico en igual periodo, siendo Andalucía la 3ª comunidad autónoma más exportadora
Importaciones ◀	52,8	39,8	Ene-Sep 22	Destaca la subida de las <i>energéticas</i> (95,7%), en un contexto de aumento del precio del petróleo en euros del 78,8%
Saldo comercial <sup>(7)</sup> ◀	-2.713,1	-53.437,1	Ene-Sep 22	Explicado por el déficit de la balanza <i>energética</i> (-10.545 M€), que anula el superávit <i>no energético</i> (+7.832 M€)
<b>INVERSIÓN EXTRANJERA PRODUCTIVA</b>				
Inversión extranjera	-45,4	87,7	1Sem 2022	200,8 millones de euros de inversión recibida
Inversión en el exterior	-4,4	-75,6	1Sem 2022	5,9 millones de euros invertidos en el extranjero, resultando una posición receptora neta de capital (194,9 M€)
<b>TEJIDO EMPRESARIAL</b>				
Empresas inscritas en la S.S.	0,0	0,0	Octubre 22	245.243 empresas inscritas, su nivel más elevado en un mes de octubre de la serie histórica (desde 2013)
<b>SECTOR PÚBLICO</b>				
Déficit público <sup>(8)</sup>	0,17	-1,98	Ene-Ago 22	Superávit de la Junta de Andalucía (0,17% del PIB), en contraste con el déficit medio de la Administración Regional (-0,30%)
Deuda pública <sup>(8)</sup>	21,9	116,1	2T 2022	Porcentaje de deuda tres puntos inferior a la media de las CC.AA. (24,9%)

### Notas:

<sup>(a)</sup> Avance

<sup>(1)</sup> Referido al dato de Andalucía

<sup>(2)</sup> Vol. encadenados ref. 2015. Revisión estadística 2019. Datos aj. de estac. y calend.

<sup>(3)</sup> Aportación al crecimiento del PIB a p.m. en puntos porcentuales

<sup>(4)</sup> Índice de ventas a precios corrientes

<sup>(5)</sup> Porcentaje sobre la población activa

<sup>(6)</sup> IPC general sin alimentos no elaborados ni productos energéticos

<sup>(7)</sup> Costes laborales por trabajador y mes

<sup>(8)</sup> En millones de euros

<sup>(9)</sup> En porcentaje del PIB

### Fuentes:

IECA: Instituto de Estadística y Cartografía de Andalucía

INE: Instituto Nacional de Estadística

MINCOTUR: Ministerio de Industria, Comercio y Turismo

MITMA: Ministerio de Transportes, Movilidad y Agenda Urbana

SEOPAN: Asociación de Empresas Constructoras de Ambito Nacional

DGT: Dirección General de Tráfico (Ministerio del Interior)

BE: Banco de España

MITES: Ministerio de Trabajo y Economía Social

MISSEM: Ministerio de Inclusión, Seguridad Social y Migraciones

EXTENDA: Agencia Andaluza de Promoción Exterior

IGAE: Intervención General de la Administración del Estado (Ministerio de Hacienda)

◀ Información publicada entre el 15 y 21 noviembre de 2022

## **Coyuntura económica provincial**

## PRINCIPALES INDICADORES DE COYUNTURA PROVINCIALES COMPARADOS

Tasas de crecimiento en % sobre el mismo período del año anterior, salvo indicación en contra

	Almería	Cádiz	Córdoba	Granada	Huelva	Jaén	Málaga	Sevilla	Andalucía	España	Periodo	Comentario <sup>(1)</sup>
<b>OFERTA</b>												
Viviendas visadas	-46,7	-6,4	-25,8	-13,7	-37,3	9,8	31,3	-9,5	<b>-3,3</b>	<b>-2,6</b>	Ene-Ago 22	Destaca Málaga con el mayor aumento, y Almería y Huelva con las caídas más intensas
Viviendas iniciadas	0,5	57,5	-12,4	-11,2	265,5	-0,3	20,1	-30,1	<b>1,8</b>	<b>-4,2</b>	1Sem 2022	Se multiplican por más de tres en Huelva
Licitación oficial	-21,7	58,5	3,5	78,6	36,4	60,3	-1,0	-42,2	<b>2,7</b>	<b>24,1</b>	Ene-Sep 22	Destaca Granada con un incremento de casi el 80%
Licitación autonómica	-47,0	-22,5	-26,6	194,6	-69,7	63,5	-41,8	-42,9	<b>-17,7</b>	<b>33,0</b>	Ene-Sep 22	Granada (182 M€) y Almería (119,1 M€) reciben el 43,4% del total
Viajeros Alojados en Hoteles	47,2	46,1	97,8	116,7	44,1	58,5	87,2	123,5	<b>79,9</b>	<b>90,5</b>	Ene-Sep 22	Fuertes subidas generalizadas, más del doble en Sevilla y Granada
Pernoctaciones Hoteleras	55,3	45,5	97,4	109,4	43,7	62,9	103,7	141,3	<b>83,0</b>	<b>112,5</b>	Ene-Sep 22	Más que se duplican en Sevilla, Granada y Málaga
Grado de ocupación hotelera	44,3	51,2	43,7	47,4	48,7	33,4	60,3	56,0	<b>53,2</b>	<b>56,4</b>	Ene-Sep 22	Solo Málaga por encima de la media nacional
Número de Turistas	35,0	45,1	90,2	71,7	66,5	59,5	71,7	116,7	<b>66,9</b>	-	Ene-Sep 22	Fuertes subidas generalizadas, más del doble en Sevilla
<b>DEMANDA</b>												
Matriculaciones de Turismos ◀	2,9	-6,6	1,1	4,4	14,8	18,3	2,8	-6,5	<b>0,8</b>	<b>-3,7</b>	Ene-Oct 22	Destaca el crecimiento en Jaén y Huelva, y las caídas en Cádiz y Sevilla
Créditos bancarios	4,5	-0,6	2,7	1,2	-3,7	-1,3	6,6	-0,5	<b>1,8</b>	<b>0,0</b>	2T 2022	El mayor aumento en Málaga, y la caída más intensa en Huelva
Depósitos bancarios	3,0	6,2	6,0	4,1	4,4	3,4	14,9	11,0	<b>8,2</b>	<b>4,4</b>	2T 2022	Se registran subidas generalizadas, de dos dígitos en Málaga y Sevilla
<b>MERCADO DE TRABAJO</b>												
Población Activa	-0,8	-3,3	-4,6	2,2	-0,1	-2,0	0,4	2,6	<b>-0,2</b>	<b>0,3</b>	3T 2022	Destaca el aumento en Sevilla y las caídas en Córdoba y Cádiz
Población Ocupada	0,9	-0,7	-3,3	1,6	12,9	2,6	5,8	9,9	<b>4,2</b>	<b>2,6</b>	3T 2022	Subida de dos dígitos en Huelva
Agricultura	-19,0	30,9	-4,0	-50,7	-34,7	20,3	20,0	36,6	<b>-7,7</b>	<b>-4,3</b>	3T 2022	Fuertes descensos en Granada y Huelva
Industria	-1,7	-10,4	-0,8	12,2	34,7	-10,3	20,7	19,7	<b>7,6</b>	<b>3,0</b>	3T 2022	Destacan los incrementos en Huelva, Málaga y Sevilla
Construcción	35,8	-18,9	-5,3	9,6	-26,8	-12,4	8,2	11,8	<b>2,0</b>	<b>2,7</b>	3T 2022	Aumento superior al 30% en Almería
Servicios	6,1	1,0	-3,5	5,9	22,7	5,4	4,3	7,3	<b>5,1</b>	<b>2,8</b>	3T 2022	Crecimientos en todas las provincias, excepto en Córdoba
Parados	-6,8	-11,8	-8,7	4,1	-35,6	-17,9	-20,9	-21,8	<b>-15,5</b>	<b>-12,8</b>	3T 2022	Caídas generalizadas, salvo en Córdoba, destacando el descenso en Huelva
Tasa de paro <sup>(1)</sup>	20,1	21,1	21,9	22,6	17,3	18,9	15,9	17,6	<b>19,0</b>	<b>12,7</b>	3T 2022	Granada presenta la mayor tasa, y Málaga la menor
Paro registrado	-2,9	-6,8	-3,0	-4,3	-12,2	-4,3	-9,0	-4,7	<b>-6,0</b>	<b>-10,5</b>	Octubre 22	Todas las provincias registran descensos, Huelva por encima del -10%
Afiliados a la Seguridad Social	1,8	2,5	0,2	2,6	1,4	0,2	4,9	2,5	<b>2,5</b>	<b>3,0</b>	Octubre 22	Aumentos generalizados, destacando Málaga con un incremento cercano al 5%
Contratos registrados	-1,4	-11,0	-12,2	-5,6	-8,0	-12,7	6,6	-3,9	<b>-5,4</b>	<b>0,1</b>	Ene-Oct 22	Caídas generalizadas, excepto en Málaga
Indefinidos	381,2	458,4	455,4	425,3	885,0	493,4	422,3	379,4	<b>445,1</b>	<b>259,0</b>	Ene-Oct 22	Subidas generalizadas de tres dígitos, multiplicándose casi por diez en Huelva
<b>PRECIOS</b>												
IPC ◀	7,1	7,9	7,7	7,6	8,0	8,2	8,0	7,4	<b>7,7</b>	<b>7,3</b>	Octubre 22	Jaén, Huelva y Málaga en el entorno del 8%
<b>COMERCIO EXTERIOR</b>												
Exportaciones ◀	21,0	59,4	24,1	11,9	16,6	25,9	15,8	33,4	<b>29,7</b>	<b>24,7</b>	Ene-Sep 22	Destaca el aumento cercano al 60% en Cádiz
Importaciones ◀	91,1	67,3	41,5	24,4	55,1	28,0	12,8	39,6	<b>52,8</b>	<b>39,8</b>	Ene-Sep 22	Crecimientos generalizados, casi duplicándose en Almería
Saldo comercial <sup>(2)</sup> ◀	689,8	-2.652,5	770,5	263,2	-3.424,2	185,0	-139,9	1.595,0	<b>-2.713,1</b>	<b>-53.437,1</b>	Ene-Sep 22	Sevilla presenta un superávit comercial superior a los 1.500 M€
<b>TEJIDO EMPRESARIAL</b>												
Empresas inscritas en la S.S.	1,9	0,4	-1,7	-0,4	0,5	-3,3	1,8	-0,3	<b>0,0</b>	<b>0,0</b>	Octubre 22	Sobresalen las subidas en Almería y Málaga

### Notas:

Tasas de crecimiento en % sobre el mismo período del año anterior, excepto las tasas de paro y el grado de ocupación hotelera

<sup>(1)</sup> Referido a los datos de Andalucía y sus provincias

<sup>(1)</sup> Porcentaje sobre población activa

<sup>(2)</sup> En millones de euros

**Fuentes:** MTMAU, SEOPAN, INE, IECA, DGT, BE, SEPE, MTYES, MISSM, EXTENDA, DA

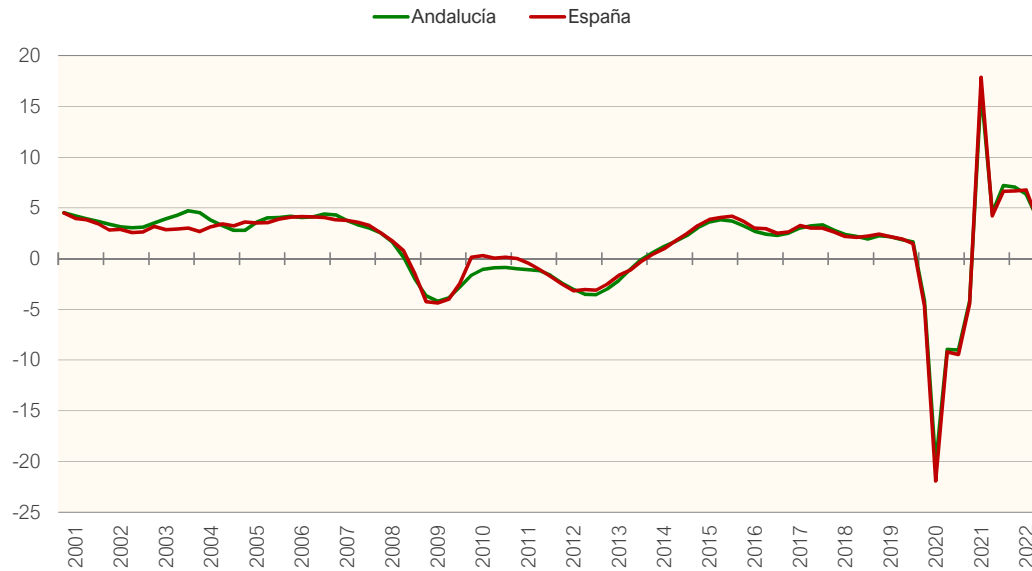
**Elaboración:** Secretaría General de Economía. Junta de Andalucía

◀ Información publicada entre el 15 y 21 noviembre de 2022

## **Anexo gráfico**

### Gráfico 1. PRODUCTO INTERIOR BRUTO A PRECIOS DE MERCADO

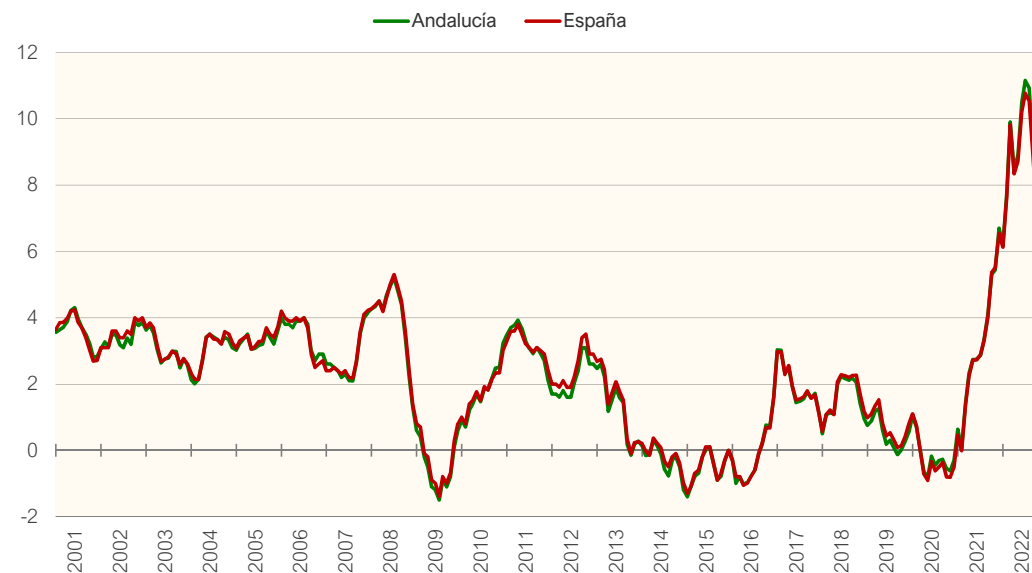
Tasas de variación interanual de las series ajustadas de efectos estacionales y de calendario.  
Índices de volumen encadenado ref. 2015. Revisión estadística 2019



Fuente: IECA; INE

### Gráfico 2. ÍNDICE DE PRECIOS AL CONSUMO

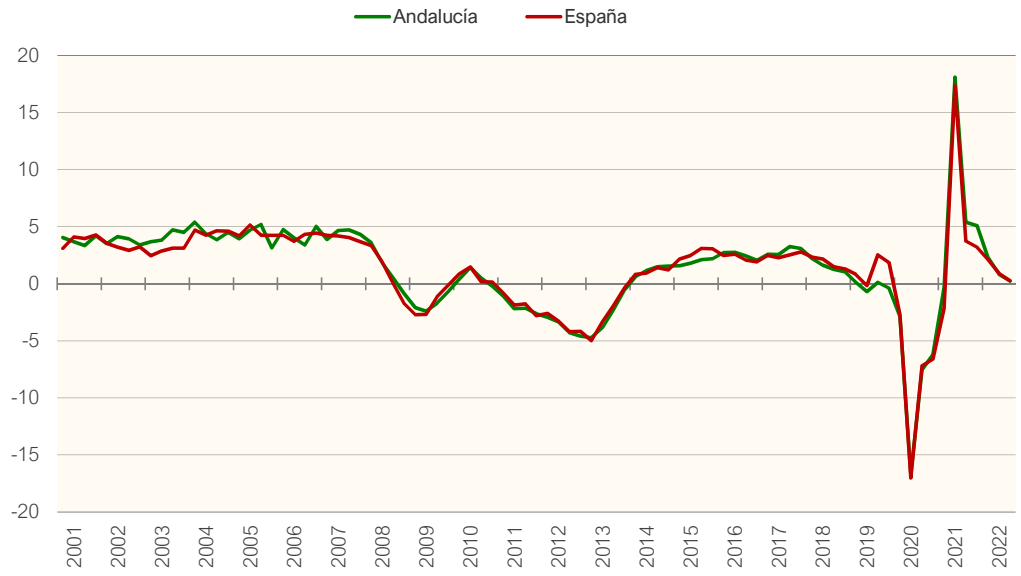
Datos referidos al último día del mes. Tasas de variación interanual



Fuente: IECA; INE

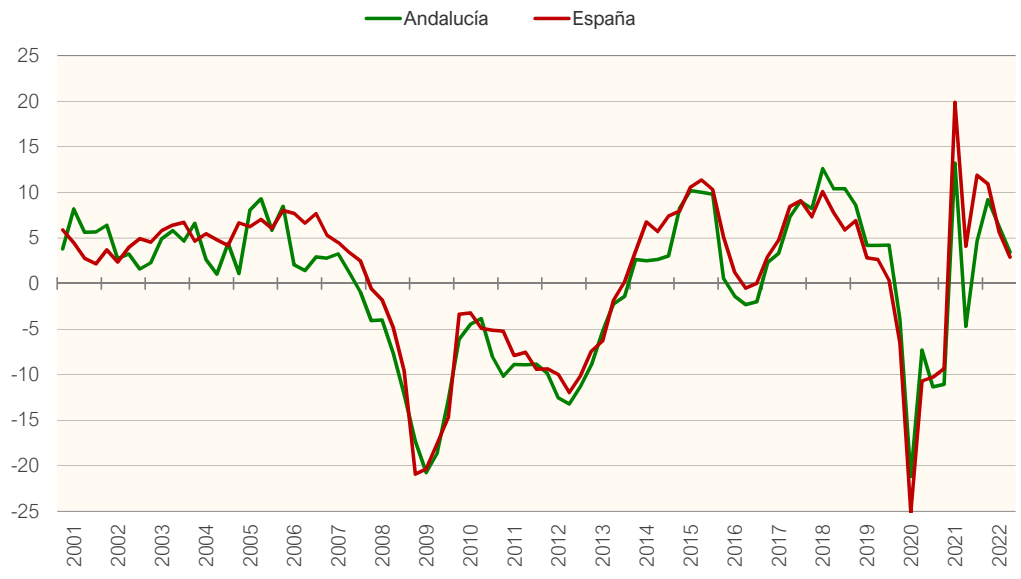


**Gráfico 3. GASTO EN CONSUMO FINAL**  
 Tasas de variación interanual de las series ajustadas de efectos estacionales y de calendario.  
 Índices de volumen encadenado ref. 2015. Revisión estadística 2019



Fuente: IECA; INE

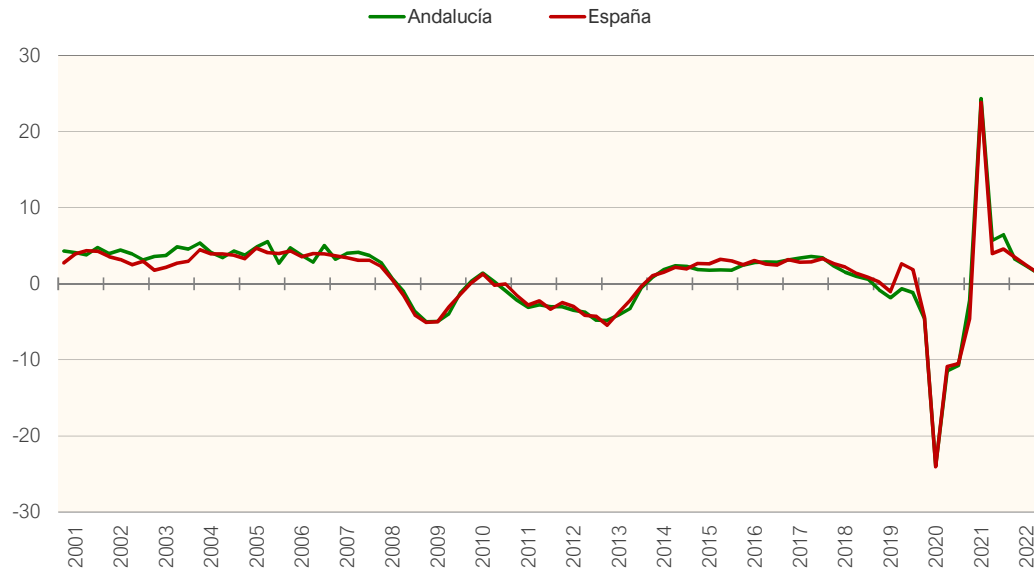
**Gráfico 4. FORMACIÓN BRUTA DE CAPITAL**  
 Tasas de variación interanual de las series ajustadas de efectos estacionales y de calendario.  
 Índices de volumen encadenado ref. 2015. Revisión estadística 2019



Fuente: IECA; INE

### Gráfico 5. GASTO EN CONSUMO FINAL DE LOS HOGARES

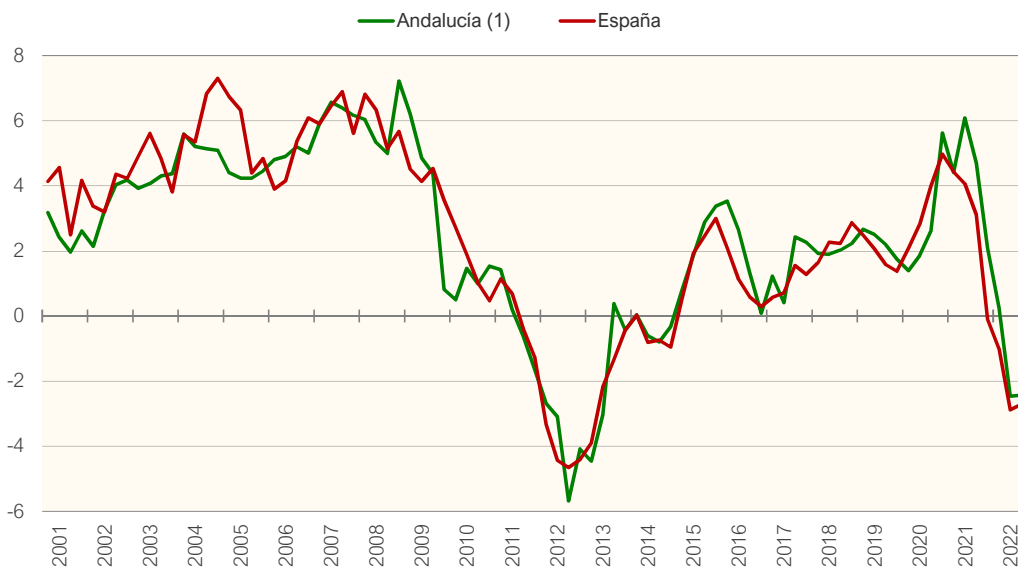
Tasas de variación interanual de las series ajustadas de efectos estacionales y de calendario.  
Índices de volumen encadenado ref. 2015. Revisión estadística 2019



Fuente: IECA; INE

### Gráfico 6. GASTO EN CONSUMO FINAL DE LAS ADMINISTRACIONES PÚBLICAS

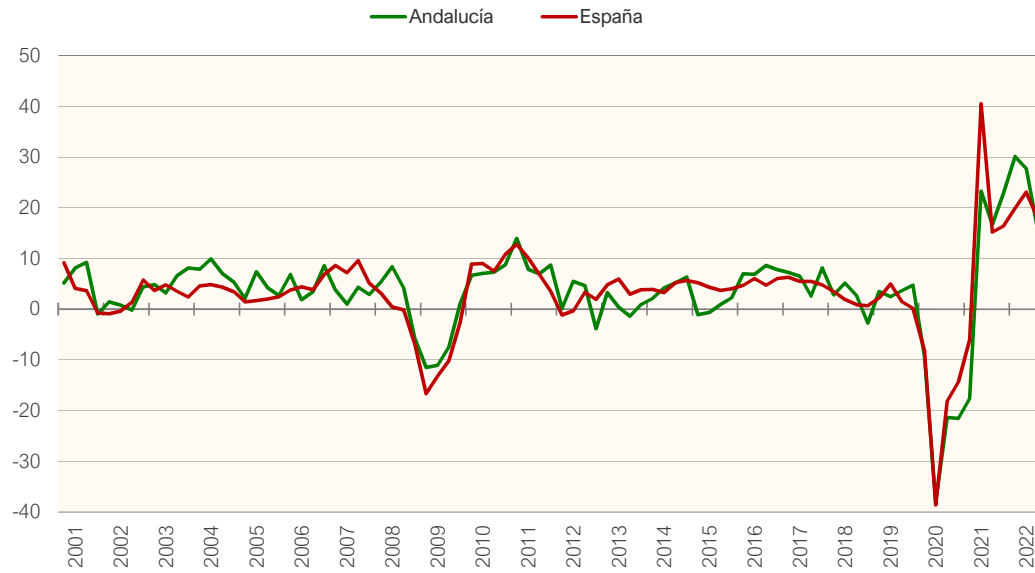
Tasas de variación interanual de las series ajustadas de efectos estacionales y de calendario.  
Índices de volumen encadenado ref. 2015. Revisión estadística 2019



Nota: (1) Incluye el gasto en consumo final de ISFLSH  
Fuente: IECA; INE

### Gráfico 7. EXPORTACIONES DE BIENES Y SERVICIOS

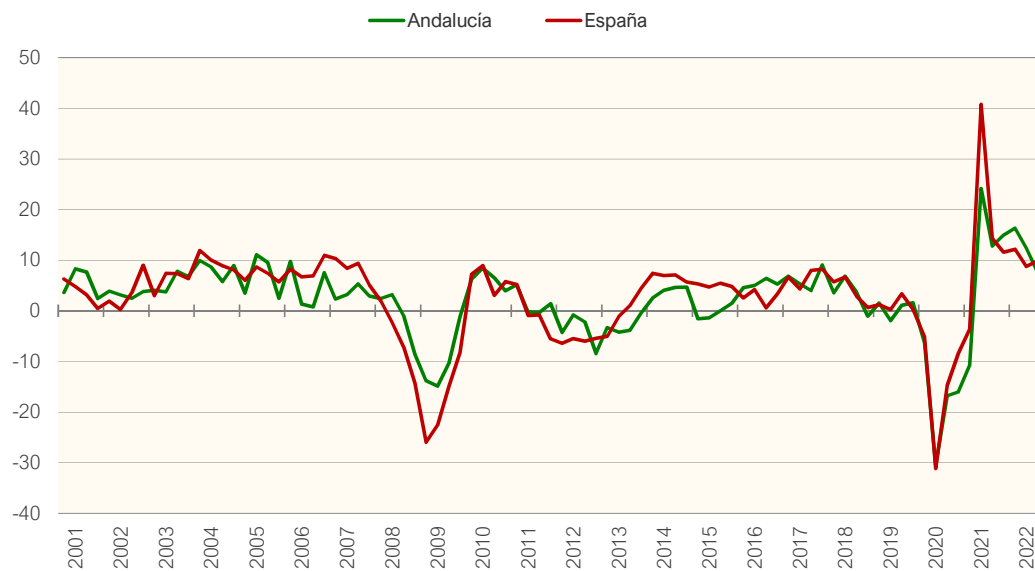
Tasas de variación interanual de las series ajustadas de efectos estacionales y de calendario.  
Índices de volumen encadenado ref. 2015. Revisión estadística 2019



Fuente: IECA; INE

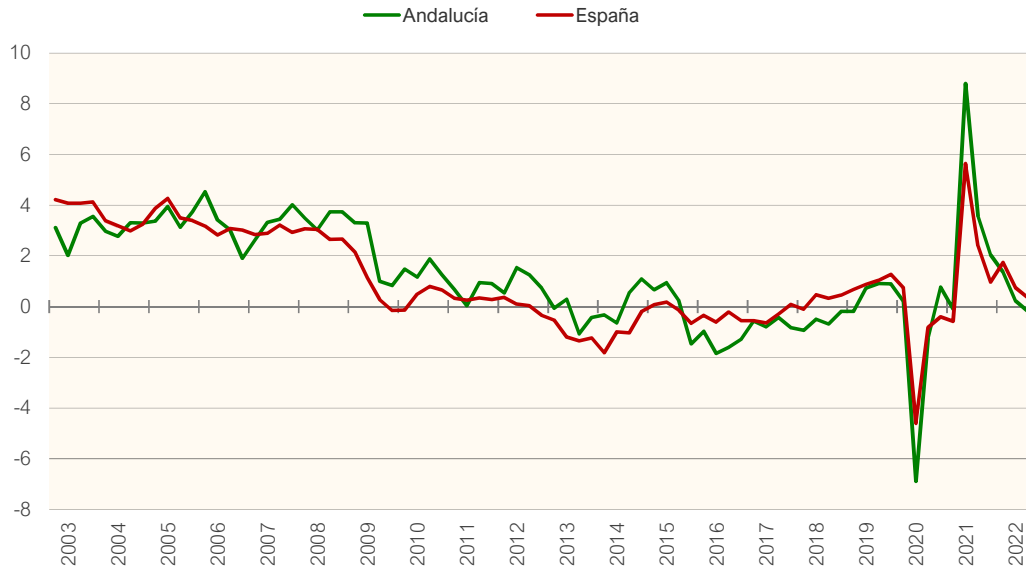
### Gráfico 8. IMPORTACIONES DE BIENES Y SERVICIOS

Tasas de variación interanual de las series ajustadas de efectos estacionales y de calendario.  
Índices de volumen encadenado ref. 2015. Revisión estadística 2019



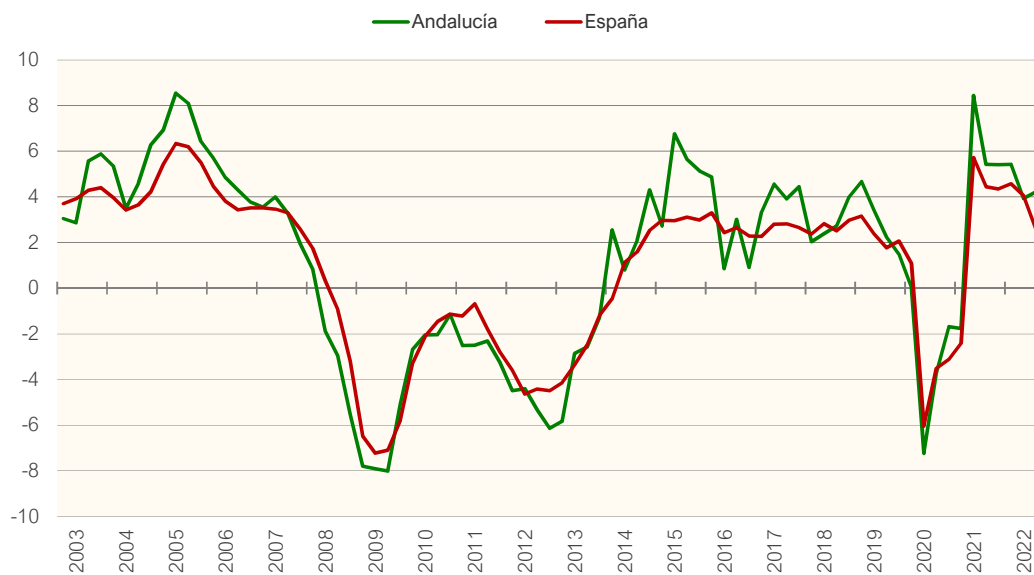
Fuente: IECA; INE

**Gráfico 9. POBLACIÓN ACTIVA**  
Tasas de variación interanual



Fuente: INE

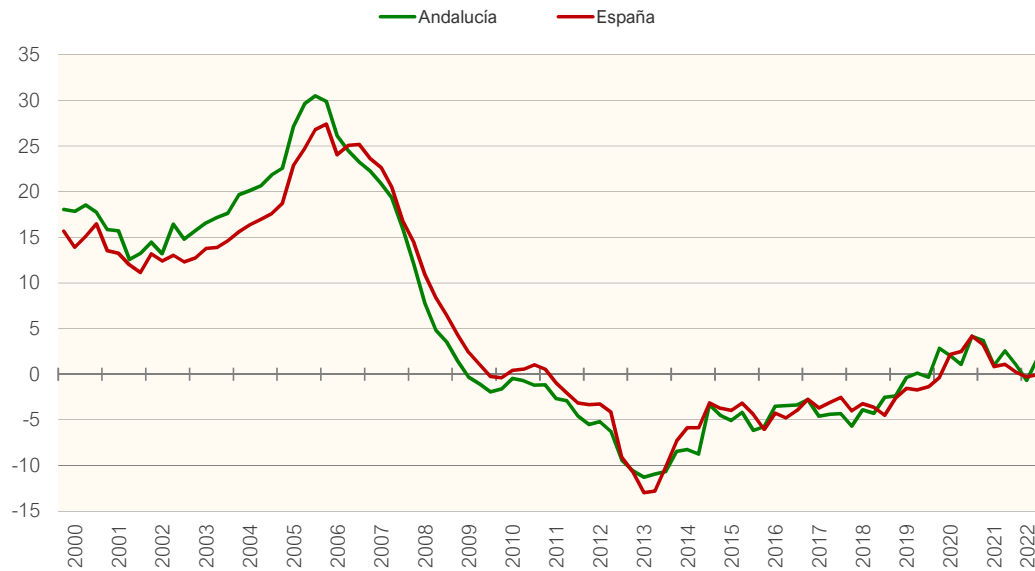
**Gráfico 10. POBLACIÓN OCUPADA**  
Tasas de variación interanual



Fuente: INE

### Gráfico 11. CRÉDITOS CONCEDIDOS POR EL SISTEMA FINANCIERO

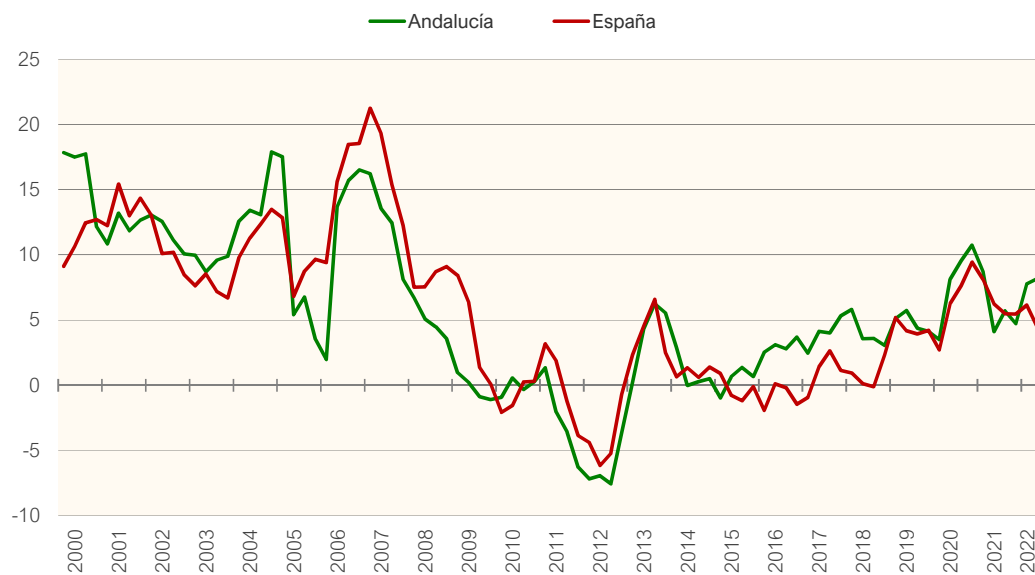
Tasas de variación interanual



Fuente: Banco de España

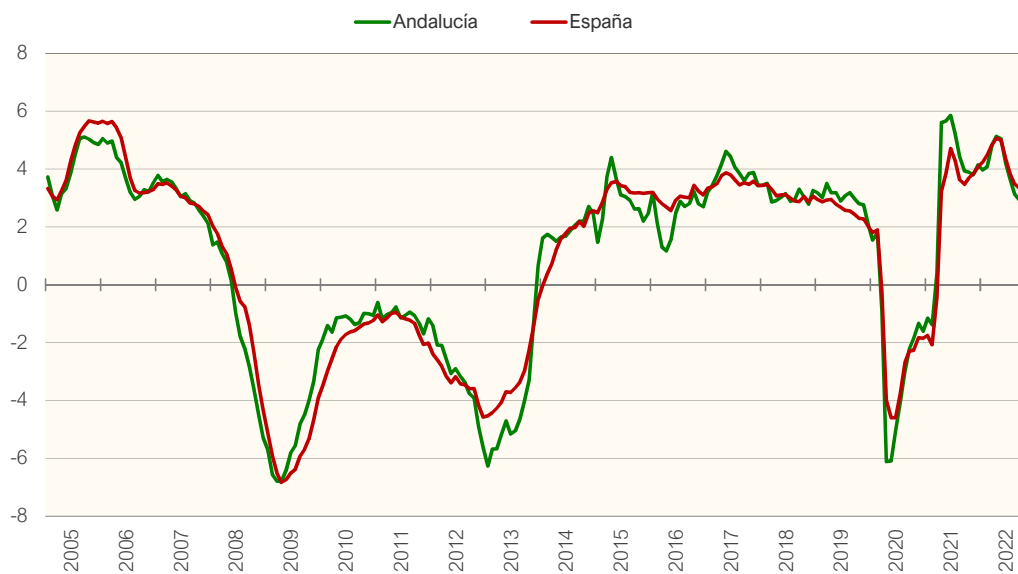
### Gráfico 12. DEPÓSITOS EN EL SISTEMA FINANCIERO

Tasas de variación interanual



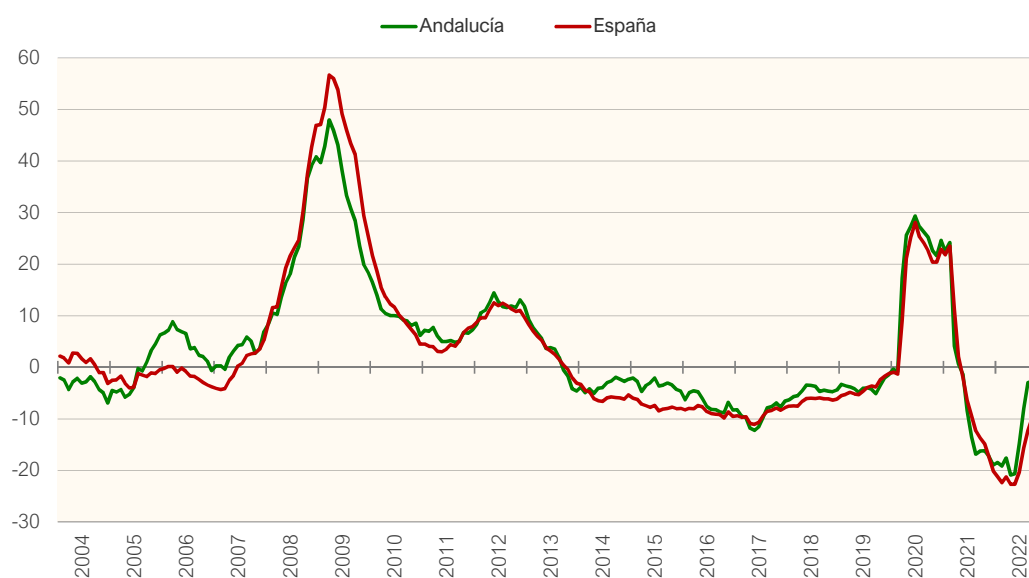
Fuente: Banco de España

**Gráfico 13. AFILIADOS A LA SEGURIDAD SOCIAL**  
 Datos correspondientes a la media mensual. Tasas de variación interanual



Fuente: Ministerio de Inclusión, Seguridad Social y Migraciones

**Gráfico 14. PARO REGISTRADO**  
 Datos referidos al último día del mes. Tasas de variación interanual



Fuente: SEPE (Ministerio de Trabajo y Economía Social)

## **5. Previsiones económicas**

## PREVISIONES DE CRECIMIENTO DEL PIB DE LA ECONOMÍA ANDALUZA

	2021	2022	2023
<b>Consejería de Economía, Hacienda y Fondos Europeos (octubre-2022)</b>		<b>4,3</b>	<b>1,9</b>
<i>Analistas Económicos de Andalucía (Unicaja) (noviembre-2022)</i>		4,2	1,6
<i>BBVA (octubre-2022)</i>		4,3	0,9
<i>CEPREDE (octubre-2022)</i>		4,6	1,9
<i>Funcas (mayo-2022)</i>	5,6	4,4	-
<i>HISPALINK (abril-2022)</i>		4,7	3,4
<i>Observatorio Económico de Andalucía (septiembre-2022)</i>		3,8	2,0
<i>Universidad Loyola Andalucía (octubre-2022)</i>		3,9	1,3
	<b>Media</b>	<b>4,3</b>	<b>1,9</b>
	<b>Máximo</b>	<b>4,7</b>	<b>3,4</b>
	<b>Mínimo</b>	<b>3,8</b>	<b>0,9</b>

## PREVISIONES DE CRECIMIENTO DEL PIB DE LA ECONOMÍA ESPAÑOLA

	2021	2022	2023
<b>Organismos Oficiales</b>			
<i>Ministerio de Asuntos Económicos y Transformación Digital (octubre-2022)</i>		4,4	2,1
<i>Banco de España (octubre-2022)</i>		4,5	1,4
<i>Comisión Europea (noviembre-2022)</i>	5,5	4,5	1,0
<i>Fondo Monetario Internacional (octubre-2022)</i>		4,3	1,2
<i>OCDE (septiembre-2022)</i>		4,4	1,5
	<b>Media</b>	<b>4,4</b>	<b>1,4</b>
	<b>Máximo</b>	<b>4,5</b>	<b>2,1</b>
	<b>Mínimo</b>	<b>4,3</b>	<b>1,0</b>

### **Instituciones privadas (Panel de Funcas de noviembre de 2022)**

<i>Analistas Financieros Internacionales</i>		4,5	0,9
<i>BBVA Research</i>		4,4	1,0
<i>CaixaBank Research</i>		4,5	1,0
<i>Cámara de Comercio de España</i>		4,1	2,2
<i>Centro de Estudios de Economía de Madrid</i>		4,6	1,0
<i>CEPREDE</i>		4,5	1,5
<i>CEOE</i>		4,6	0,8
<i>Equipo Económico</i>		4,6	1,9
<i>EthiFinance Ratings</i>		4,4	0,9
<i>FUNCAS</i>	5,5	4,5	0,7
<i>Instituto Complutense de Análisis Económico</i>		4,6	1,5
<i>Instituto de Estudios Económicos</i>		4,5	1,2
<i>Intermoney</i>		4,3	1,4
<i>Mapfre Economics</i>		4,4	1,0
<i>Oxford Economics</i>		4,5	0,8
<i>Repsol</i>		4,3	1,0
<i>Santander</i>		4,5	1,0
<i>Metyis</i>		4,6	0,9
<i>Universidad Loyola Andalucía</i>		4,5	1,1
	<b>Media</b>	<b>4,5</b>	<b>1,1</b>
	<b>Máximo</b>	<b>4,6</b>	<b>2,2</b>
	<b>Mínimo</b>	<b>4,1</b>	<b>0,7</b>

**Notas:** Año 2021 observado. Tasas de variación anual en porcentaje



## EL PANEL DE FUNCAS REVISAL ALZA SU PREVISIÓN DE CRECIMIENTO DE LA ECONOMÍA ESPAÑOLA EN 2022 Y A LA BAJA LA DE 2023, AÑO EN EL QUE NO LLEGARÍA LA RECUPERACIÓN DE LA CRISIS DE LA COVID-19

En el último *Panel de previsiones de la economía española*, elaborado por FUNCAS y publicado el 16 de noviembre, el consenso de los analistas prevé un crecimiento del PIB español en 2022 del 4,5%, un punto menos que lo observado en 2021 (5,5%). Con ello, revisa al alza en tres décimas su previsión anterior del pasado mes de septiembre (4,2%), situándola una décima por encima del pronóstico del Gobierno de España (4,4%), incluido en el escenario macroeconómico que acompaña al *Proyecto de Ley de Presupuestos Generales del Estado de 2023* aprobado el pasado mes de octubre.

Para 2023, los analistas prevén una desaceleración de 3,4 puntos en el ritmo de crecimiento de la economía española, situándolo en el 1,1%, ocho décimas por debajo de su previsión anterior (1,9%) y un punto inferior a la del Gobierno (2,1%).

Con ello, los analistas siguen considerando que la recuperación total del nivel de actividad previo a la crisis de la COVID-19 no se produciría el próximo año 2023.

La desaceleración del crecimiento iría acompañada de un aumento de la inflación. De esta forma, los panelistas prevén un incremento del IPC general del 8,7% el presente año, 5,6 puntos más que lo registrado en 2021 (3,1%) y una décima por encima de lo previsto en septiembre (8,6%), para reducirse hasta el 4,1% en 2023, pronóstico tres décimas superior al anterior (3,8%).

En consonancia con la evolución prevista del PIB, los analistas también contemplan una desaceleración del crecimiento del empleo. De este modo y medido en puestos de trabajo equivalentes a tiempo completo, su consenso prevé un aumento del empleo del 3,5% en 2022, 3,1 puntos inferior al registrado en 2021 (6,6%), dos décimas más de lo esperado en septiembre (3,3%) y medio punto por encima de lo previsto por el Gobierno (3%). Para 2023, el avance se reduciría 2,6 puntos, hasta el 0,9%, pronóstico seis décimas menor que el anterior (1,5%) y ocho décimas inferior al del ejecutivo (1,7%).

Con estas previsiones, los analistas estiman para el mercado de trabajo una recuperación total del nivel de empleo previo a la crisis de la COVID-19 en el presente año.

De esa evolución del empleo resultaría una tasa de paro estimada del 13% en 2022 y 2023, 1,8 puntos inferior a la registrada en 2021 (14,8%), pronóstico más pesimista que los del Gobierno (12,8% y 11,7%, respectivamente).

Por último, los analistas del Panel consideran que el déficit de las cuentas públicas alcanzaría el -4,8% del PIB en 2022, 2,1 puntos por debajo del registrado en 2021 (-6,9% del PIB) y dos décimas inferior al esperado por el ejecutivo (-5%). En 2023 dicho déficit se rebajaría al -4,5% del PIB, perspectiva más pesimista que la del Gobierno español (-3,9%).

### Previsiones sobre la economía española

	Crecimiento real del PIB (%)		Crecimiento precios de consumo* (%)		Crecimiento del empleo (%)**		Tasa de paro (% población activa)		Déficit público (% PIB)	
	2022	2023	2022	2023	2022	2023	2022	2023	2022	2023
Consenso analistas del Panel de Funcas (1)	4,5	1,1	8,7	4,1	3,5	0,9	13,0	13,0	-4,8	-4,5
Gobierno español (2)	4,4	2,1	-	-	3,0	1,7	12,8	11,7	-5,0	-3,9
Diferencial (1-2)	0,1	-1,0	-	-	0,5	-0,8	0,2	1,3	0,2	-0,6

Notas: \*Media anual del Índice de precios de consumo (IPC).

\*\*Puestos de trabajo equivalentes a tiempo completo.

## ANALISTAS ECONÓMICOS DE ANDALUCÍA MANTIENE SU PREVISIÓN DE CRECIMIENTO DE LA ECONOMÍA ANDALUZA EN 2022 Y ESPERA UNA DESACELERACIÓN EN 2023

En su informe de *Previsiones Económicas de Andalucía nº 109 de 2022*, publicado el 17 de noviembre, Analistas Económicos de Andalucía mantiene su previsión de crecimiento de la economía andaluza para 2022 respecto a su escenario anterior del informe publicado en junio del presente año.

En el nuevo escenario, Analistas sigue estimando para el PIB andaluz un crecimiento real del 4,2% en 2022, lo que supondría una desaceleración de 1,4 puntos porcentuales respecto a lo observado en 2021 (5,6%) según la Contabilidad Regional de Andalucía del Instituto de Estadística y Cartografía de Andalucía (IECA).

Para el próximo año 2023, la primera estimación de Analistas prevé una desaceleración de 2,6 puntos en el crecimiento de la economía andaluza, hasta el 1,6%.

Con estos crecimientos, la economía regional no llegaría a recuperar los niveles de actividad previos a la crisis de la COVID-19 en 2023.

En consonancia con lo previsto para la evolución del PIB, para el mercado de trabajo Analistas también prevé una desaceleración del crecimiento del empleo. Para 2022,

hasta el 3,3%, un punto por debajo del observado en 2021 (4,3%), pronóstico que supone una revisión al alza de 1,8 puntos respecto al anterior (1,5%), en contraste el mantenimiento de lo esperado para el crecimiento del PIB.

Para 2023, Analistas prevé un avance del empleo del 1,3%, lo que significaría una desaceleración de dos puntos porcentuales respecto al presente año.

Con este comportamiento del empleo, Andalucía reduciría en 2022 la tasa de paro en dos puntos y medio, hasta el 19,2% de la población activa, respecto a la registrada en 2021 (21,7%), revisándose a la baja en casi dos puntos la previsión anterior (21,1%). Dicha tasa se mantendría en 2023.

Por último, respecto al ejercicio de predicción realizado, Analistas considera que la incertidumbre continúa siendo muy elevada por la posibilidad de nuevos repuntes en los precios de los alimentos y la energía, de una mayor desaceleración de lo previsto en China o del mantenimiento de las presiones sobre las cadenas de suministro.

### Previsiones para la economía andaluza

	2021	2022	2023
Producto Interior Bruto	5,6	4,2	1,6
Empleo	4,3	3,3	1,3
Tasa de paro (% población activa)	21,7	19,2	19,2

Notas: 2021 datos observados; 2022 y 2023 previsiones con fecha de cierre 23 de septiembre de 2022.

Tasas de variación anual en porcentaje, salvo indicación en contrario.

Fuentes: Analistas Económicos de Andalucía, Contabilidad Regional de Andalucía (IECA) y Encuesta de Población Activa (INE).

